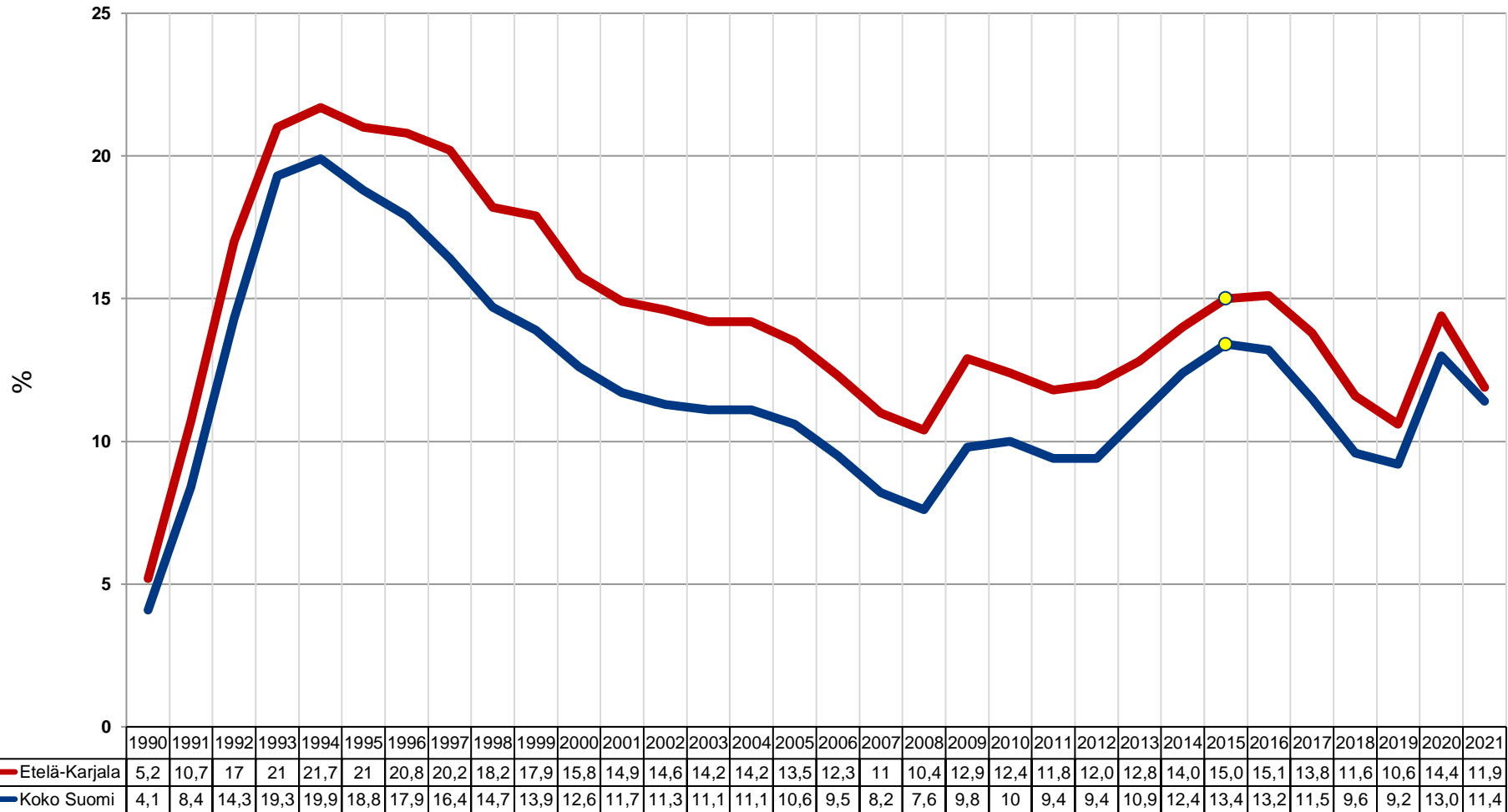
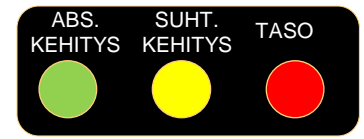




## S5. Työttömyysaste (työttömien osuus työvoimasta %) (Etelä-Karjala)



Lähde: Työ- ja elinkeinoministeriö



## S5. Työttömyysaste (työttömien osuus työvoimasta %) (Etelä-Karjala)

**Arviointiperusteet:** Työttömyysaste mittaa työttöminä työnhakijoina olevien henkilöiden prosenttiosuutta työvoimaan kuuluvista. Työvoimaan kuuluvat ne työkäiset (yleensä 15–64 -vuotiaat) henkilöt, jotka ovat joko työssä tai etsivät työtä ja ovat työttömiä. Työttömänä olevien määrää mitataan Suomessa kahdella menetelmällä: Tilastokeskuksen otospohjaisella työvoimatutkimuksella sekä työ- ja elinkeinotoimistojen yksilöpohjaisen työnhakijarekisterin perusteella. Näiden menetelmien työttömyysluvut poikkeavat jonkin verran toisistaan, mikä johtuu tilastointiperusteiden eroista: muun muassa työnhaun aktiivisuus ja työmarkkinoiden käytettävissä olo määrittellään hieman eri tavoin. Työ- ja elinkeinoministeriön Työnvälitystilasto perustuu lainsäädäntöön ja hallinnollisiin määräyksiin, Tilastokeskuksen työvoimatutkimus noudattaa Kansainvälisen työjärjestön ILO:n tilastointisuosituksia ja EU:n tilastoviraston Eurostatin käytäntöjä.

Työnvälitystilaston työttömyysaste (jonka laskemisessa käytetty työvoimaluku saadaan joko Tilastokeskuksen työvoimatutkimuksesta tai maakunta- ja pienemmillä alueilla työssäkäyntitilastosta) on yleensä jonkin verran korkeampi kuin työvoimatutkimuksen luku, mutta trendit ovat samansuuntaiset. Koska Tilastokeskuksen työvoimatutkimus on otospohjainen, työnhakijarekisteri ja siitä koottu työnvälitystilasto kuvaa paremmin työttömyyden maakunnallista ja muuta alueellista tasoa. Oheisissa kuvissa esitetään molemmilla tavoilla lasketut asteet.

Vuonna 2021 työttömien työnhakijoiden määrä vähentyi edellisvuodesta Etelä-Karjalassa (-19 %). Myös koko maassa työttömien määrä väheni (-13 %). Työttömyyden suhteellinen taso verrattuna koko maan keskiarvoon on Etelä-Karjalassa heikompi. Tilastokeskuksen mukainen työttömyysaste maakunnassa (9,1 %) on korkeampi kuin koko maassa (7,8 %). Työhallinnon mukainen keskimääräinen työttömyysaste oli 11,9 %, eli laskusuunnassa edellisvuoteen verrattuna (15,1 %). Koko maan keskiarvo oli 11,4 %. Maakuntien välisessä vertailussa Etelä-Karjalan työttömyysaste oli kuudenneksi heikoin. Alhaisin työttömyysaste oli Pohjanmaalla (6,7 %) ja korkein Päijät-Hämeessä (14,3 %).

Imatran seudulla työttömyysaste (13,6 %) oli korkeampi kuin Lappeenrannan seudulla (11,1 %). Etelä-Karjalan kuntien korkein työttömyysaste oli Rautjärvellä: keskimäärin 14,6 %. Matalin aste oli Lemillä: 8,6 %.

**Indikaattorin kehittyminen:** Indikaattorin S5 arvioinnissa käytetään Työ- ja elinkeinoministeriön tilastoa. Etelä-Karjalassa indikaattori S5 on kehittynyt vuoden 2015 jälkeen **positiivisesti**, kansallisen kehityksen **mukaisesti** indikaattorin tason oltua v. 2021 kansallista tasoa **heikompi**.