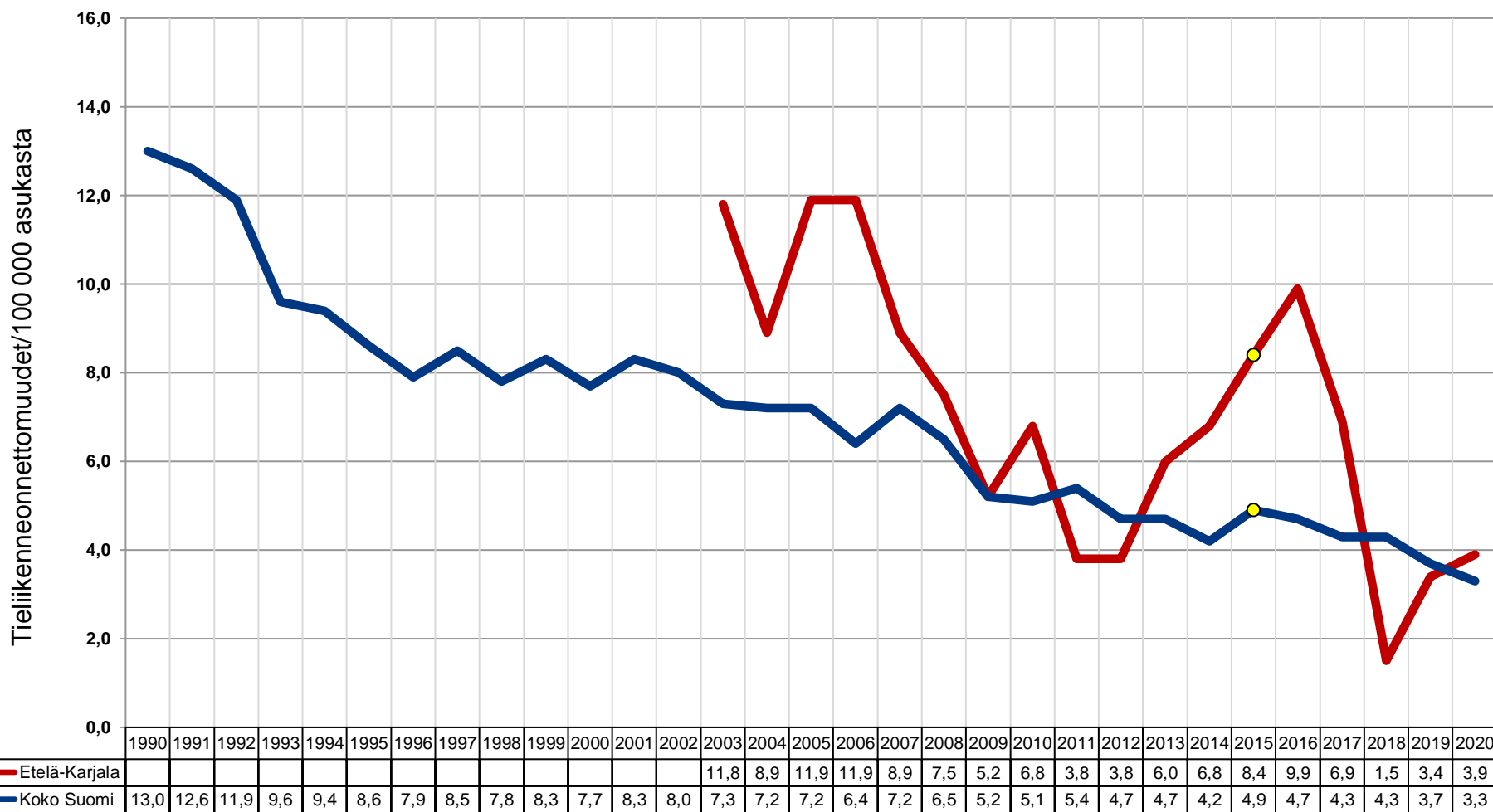
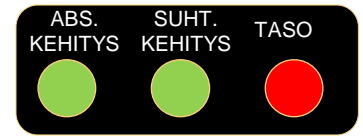




S17. Tieliikenneonnettomuuksissa kuolleet (Etelä-Karjala)



Lähteet: StatFin => Liikenne ja matkailu => Tieliikenneonnettomuustilasto => 005-Tieliikenteessä kuolleet ja loukkaantuneet ikäluokittain maakunnissa vuonna 2003-2020
Koko Suomea koskevat tiedot: StatFin => Liikenne ja matkailu => Tieliikenneonnettomuustilasto => Tieliikenneonnettomuudet vuosina 1931-2018



S17. Tieliikenneonnettomuuksissa kuolleet (Etelä-Karjala)

Arviointiperusteet: Henkilövahinkoihin johtaneilla tieliikenneonnettomuuksien määrien mittauksella halutaan arvioida väestön tiellä liikkumisen turvallisuutta. Teillä liikutaan usein päivittäin, joten teiden turvallisuus on osa arkipäivän viihtyvyyttä ja hyvinvointia. Heikko tai hyvä turvallisuuden taso vaikuttaa pitkällä aikavälillä myös alueen vetovoimaisuuteen ja kykyyn houkutella asukkaita ja matkailijoita. Kaikki loukkaantumiseenkaan johtaneet onnettomuudet eivät tule tietoon. Mm. lievät polkupyöräonnettomuudet tai muut vähäisiin vahinkoihin johtaneet onnettomuudet voidaan sopia osapuolten kesken ilmoittamatta asiaa poliisille (ks. Tilastokeskuksen julkaisu ”Tieliikenneonnettomuudet 2012, 11). Vuoden 2020 luvut ovat ennakkotilastoja.

Vuonna 2020 henkilövahinkoihin johtaneita onnettomuuksia tuli poliisin tietoon yhteensä 3 875 kpl, joissa kuoli 184 ja loukkaantui 3 691 henkilöä. Henkilövahinkoon johtaneiden tieliikenneonnettomuuksien määrä väheni Suomessa 26 prosenttia edellisvuodesta. Sekä onnettomuuksissa loukkaantuneiden määrä (-26 %), että kuolleiden määrä laski (-12 %). Etelä-Karjalassa tapahtui 82 onnettomuutta, joissa kuoli 5 ja loukkaantui 77 henkilöä. Onnettomuuksien määrä laski 26 % edellisvuodesta. Loukkaantuneiden määrä laski 27 % (edellisvuonna 105 henkilöä). Kuolleiden määrä laski yhdellä henkilöllä.

Henkilövahinkoihin johtaneita onnettomuuksia voidaan suhteuttaa myös asukasmääriin. Kuolemaan johtaneiden onnettomuuksien määrä oli 3,9 henkeä alueen 100 000 asukasta kohti (koko maa 3,3). Loukkaantuneiden suhteellisilla määrillä (61) mitattuna Etelä-Karjala on hieman maan keskiarvoa (67) turvallisempi tiellä liikkujalle. Kuolleiden suhteellinen määrä on puolestaan hieman maan keskiarvoa korkeampi.

Etelä-Karjalassa tieliikenneonnettomuuksissa loukkaantuneista 48 % oli henkilöauton kuljettajia. Toiseksi suurin (25 %) loukkaantuneiden ryhmä olivat pyöräilijät. Henkilöauton matkustajia loukkaantuneista oli 16 %. Mopolla oli liikenteessä 11 % ja moottoripyörällä 8 % loukkaantuneista. Jalankulkijoita loukkaantuneista oli 5 %.

Tiestön sijainnilla ja liikennemäärillä on tietenkin vaikutusta onnettomuuslukuihin. Teillä liikkuu paljon muitakin kuin alueen omia asukkaita. Onnettomuuksia voi myös verrata liikennesuoritteisiin. Etelä-Karjalassa henkilövahinkoihin johtaneita tieliikenneonnettomuuksia oli miljoonaa autokilometriä kohti 0,10. Suhdeluku on maan keskiarvoa (0,11) matalampi.

Indikaattorin kehittyminen: Etelä-Karjalassa indikaattori S17 on kehittynyt vuoden 2015 jälkeen **positiivisesti**, kansallista kehitystä **paremmin** indikaattorin tason oltua v. 2020 kansallista tasoa **heikompi**.