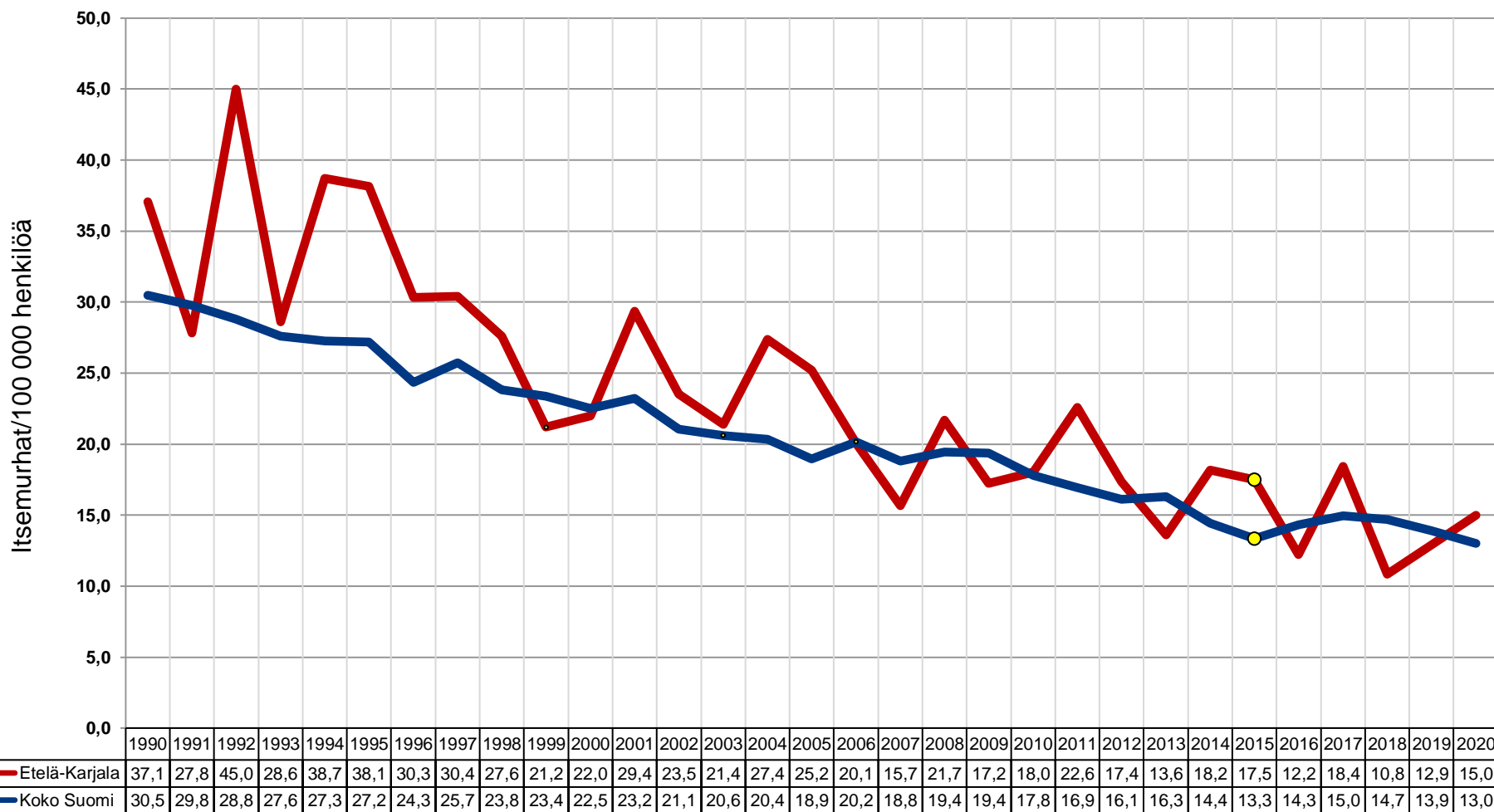
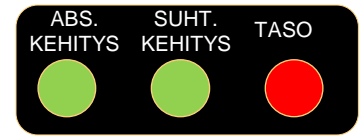




S11. Itsemurhat (Etelä-Karjala)



Lähde: Tilastokeskus



S11. Itsemurhat (Etelä-Karjala)

Arviointiperusteet: Itsemurhien määrän avulla pyritään arvioimaan, missä määrin ihmisten elämä kriisiytyy. Osa itsemurhiin vaikuttavista tekijöistä liittyy yhteiskunnan yleisiin, alueriippumattomiin piirteisiin. Kuitenkin myös yksilön välittömällä elinympäristöllä ja elinoloilla voidaan ajatella olevan vaikutusta sekä hyvin että Lähde: Tilastokeskus hyvin- että pahoinvointiin. Mittaria voidaan peilata vaikkapa toimeentuloon, työttömyyteen, sairastavuuteen ja asunnottomuuteen. Yhteyttä voi olla myös yhteiskunnan epätasa-arvoon ja yleisiin asenteisiin.

Viime vuosina itsemurhien määrät ovat olleet Suomessa laskusuunnassa. Vuonna 2020 itsemurhia kirjattiin koko maassa 717. Edellisvuonna määrä oli 746. Viimeksi nykyistä pienemmissä koko maan luvuissa oltiin 1960-luvulla. 1990-luvun alun talouslaman vuosina 1991–1995 ja myös lamaa edeltävinä vuosina itsemurhan tehneitä oli vuosittain 1400–1500 henkeä, siis selvästi viime vuosien määriä enemmän. Edellisen taloustaantumien ajalta (taantumien voi katsoa alkaneen Suomessa vuoden 2008 loppupuoliskolla) vastaavaa lisäystä ei löydy.

Kaikista kuolemansyistä itsemurhien osuus on 1 %. Itsemurhien osuus nuorten kuolemansyistä on suhteessa suurempi, koska nuorten muu kuolleisuus on vähäistä. Suomalaisten nuorten itsemurhakuolleisuus on eurooppalaisittain verrattuna korkeaa. Eurostatin tilastojen mukaan nuorten itsemurhakuolleisuus oli Suomea korkeampi vain Liettuassa, Virossa ja Islannissa. Myös koko väestön itsemurhakuolleisuus on korkeampi kuin EU-maiden keskiarvo.

Miesten itsemurhakuolleisuus on huomattavasti suurempaa kuin naisten. Itsemurhan tehneistä miltei kolme neljästä oli miehiä. Itsemurhakuolleisuuden aleneminen selittyikin suurelta osin miesten itsemurhien vähenemisellä. Vuonna 2020 miesten itsemurhien määrä oli kuitenkin yhä miltei kolminkertainen naisiin verrattuna.

Kun koko maan itsemurhat jaetaan maakuntatasolle, määristä tulee melko pieniä, jolloin vuosittaiset satunnaisvaihtelut heilauttavat lukuja. Etelä-Karjalassakin tilannetta kuvaava käyrä on sahanterän muotoinen, vuosittaista vaihtelua sisältävä. Vuonna 2020 maakunnassa tilastoitiin 19 itsemurhaa. Edellisvuonna itsemurhien määrä oli sama. Osuus suhteutettuna väestöön oli 15,0. Väestöön suhteutettu määrä ylitti maan keskiarvon (13,0). Vaikka pidemmän ajan käyrä on laskusuuntainen, tilanne ei ole juuri muuttunut edellisvuosista.

Indikaattorin kehittyminen: Etelä-Karjalassa indikaattori S11 trendi on kehittynyt vuonna 2015 jälkeen **positiivisesti**, kansallista kehitystä **paremmin** indikaattorin tason oltua v. 2020 kansallista tasoa **huonompi**.