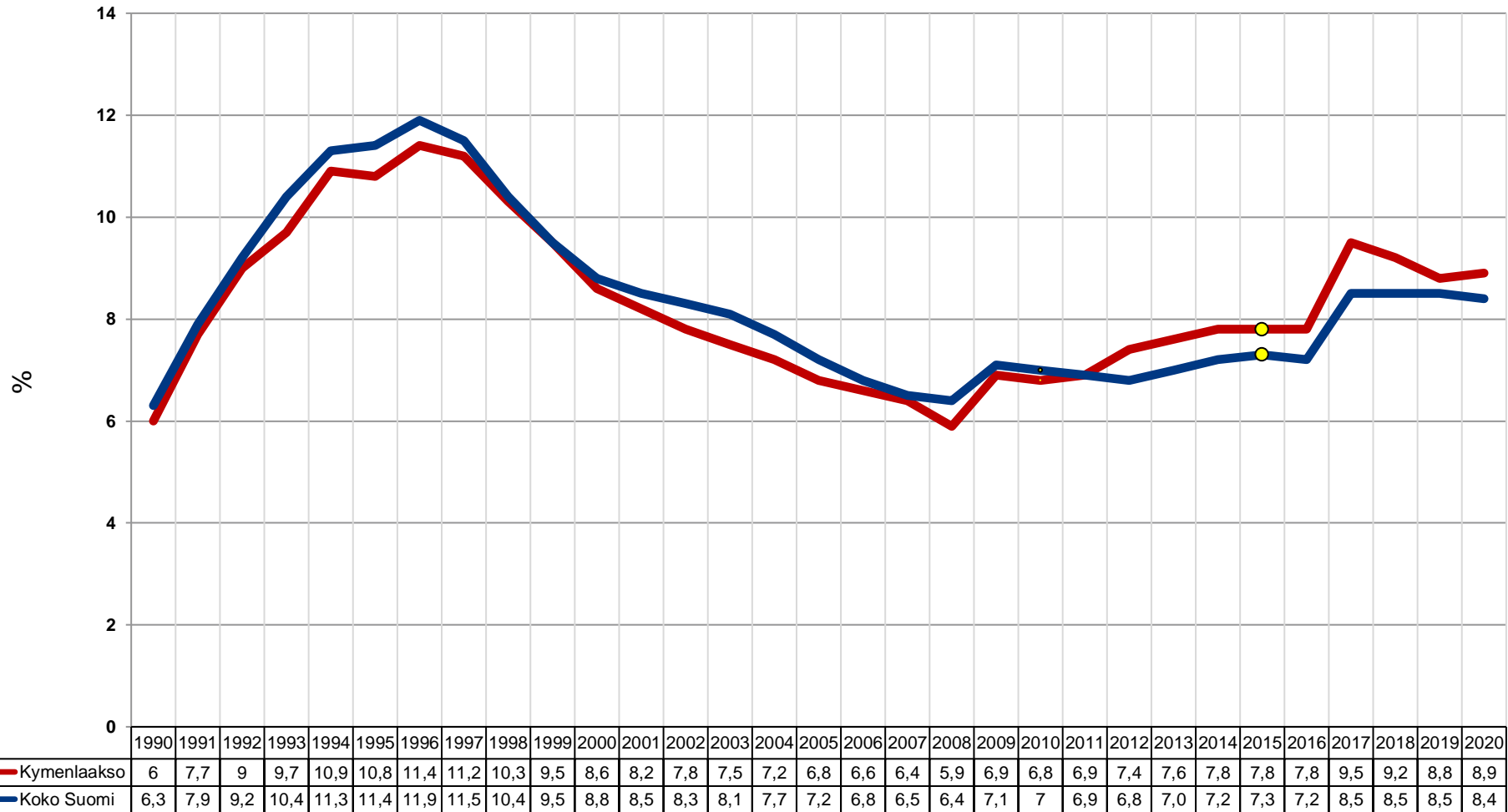
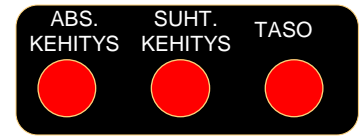




## S10. Toimeentulotukea saaneet henkilöt vuoden aikana (Kymenlaakso)



Lähde: Terveyden ja hyvinvoinnin laitos, Sotka-net



## S9. Toimeentulotukea saaneet henkilöt vuoden aikana (Kymenlaakso)

**Arviointiperusteet:** Toimeentulotukimittarin avulla pyritään arvioimaan alueen asukkaiden taloudellista selviytymistä. Toimeentulotuki on yhteiskunnan tarjoaman sosiaaliturvan viimesijainen muoto, jota on oikeus saada, jos riittävä toimeentulo ei muuta kautta varmennu.

Toimeentulotuen saaminen on yhteydessä talouden yleiseen kehitykseen, mutta lähinnä kotitalouksien ja ihmisten omaan tulokehitykseen, koska myöntäminen perustuu henkilön tai perheen tilanteen yksilölliseen arviointiin. Yhteys yleiseen talouskehitykseen syntyy mm. suhdannevaihteluiden myötä. Työn saaminen on merkittävin toimeentulon takaaja ja työn menettäminen tai ansiotyön muu puute vaarantaa usein ihmisen toimeentuloa. Niinpä toimeentulotuen hakemisella on tiivis yhteys työllisyyden kehitykseen ja työttömyyden lisääntymiseen. Esimerkiksi 1990 -luvun alun syvän laman jälkeen tuensaajien määrä kohosi selvästi sekä Kymenlaaksossa että koko maassa. Tuen saajista piirretty käyrä vastaa melko hyvin työttömyyden kehityksestä tehtyä käyrää, sitä hieman myöhästyneesti seuraten. Kun työllisyys alkaa heiketä ja työttömyys lisääntyä – ja monen henkilön osalta pitkittyä – toimeentulotuen merkitys tulonlähteenä korostuu. Myös pitkäaikainen sairastaminen heikentää usein toimeentuloa ja lisää tuen tarvetta.

1990 -luvun syvän laman myötä saajien määrä kaksinkertaistui viidessä vuodessa. Tämän jälkeen määrä alkoi laskea. Vuoden 2008 lopulla voimistunut taloustaantumaa käänsi luvut uudelleen pieneen kasvuun sekä Kymenlaaksossa että Suomessa keskimäärin. Epävarman talouden vaihe pitkittyi, ja käänne parempaan alkoi vasta vuonna 2016. Toimeentulotuen saajien osuus väestöstä pysyi vuonna 2020 suurin piirtein samalla tasolla edellisvuoden kanssa (+0,1 prosenttiyksikköä). Asukkaista 8,9 % asui toimeentulotukea jossakin vaiheessa vuotta saaneessa kotitaloudessa. Osuus on korkeampi kuin maan keskiarvo 8,4 %.

Tukea saaneiden kotitalouksien määrä kasvoi edellisvuodesta noin sadalla. Tukea sai Kymenlaaksossa vuonna 2020 yli 10 000 kotitaloutta. Vuonna 2020 Maakunnan kaikkia asukkaita kohti laskettu tukisumma nousi edellisvuoden 135 eurosta 138 euroon. Kaikkiaan tukeen käytettiin maakunnassa noin 22,5 miljoonaa euroa (edellisvuosi: 22,2 miljoonaa).

Lapsiperheistä 11,5 % sai jossakin vaiheessa vuotta 2020 tukea. Osuus oli laskenut hieman edellisvuodesta (11,6 %). Nuorista eli 18–24 –vuotiaista tukea sai 25,8 % (23,2 %), ja nuorista pitkäaikaisesti 4,2 % (3,9 %). Työikäisistä aikuisista eli 25- 64 -vuotiaista tuensaajia oli 10,0 % (9,9 %) ja aikuisista pitkäaikaisesti 2,9 % (2,9 %). Vanhusväestö ei tarvitse kovin usein toimeentuloonsa tukea, mutta tuen tarvitsijoitakin on. 65 vuotta täyttäneistä tukea sai 1,9 % (1,7 %), pitkäaikaisesti tukea tarvitsi vain 0,1 % (0,1 %). Tilanne pysyi siis nuorten ikäryhmää lukuun ottamatta hyvin lähellä edellisvuoden tasoa.

**Indikaattorin kehittyminen:** Kymenlaaksossa toimeentulotukea saaneiden määrän nousu vuosina 2015 – 2020 on kääntänyt trendisuoran noususuuntaiseksi. Kymenlaaksossa indikaattori S10 on kehittynyt vuoden 2015 jälkeen **negatiivisesti**, kansallista kehitystä **heikommin** indikaattorin tason olta v. 2020 kansallista tasoa **heikompi**.