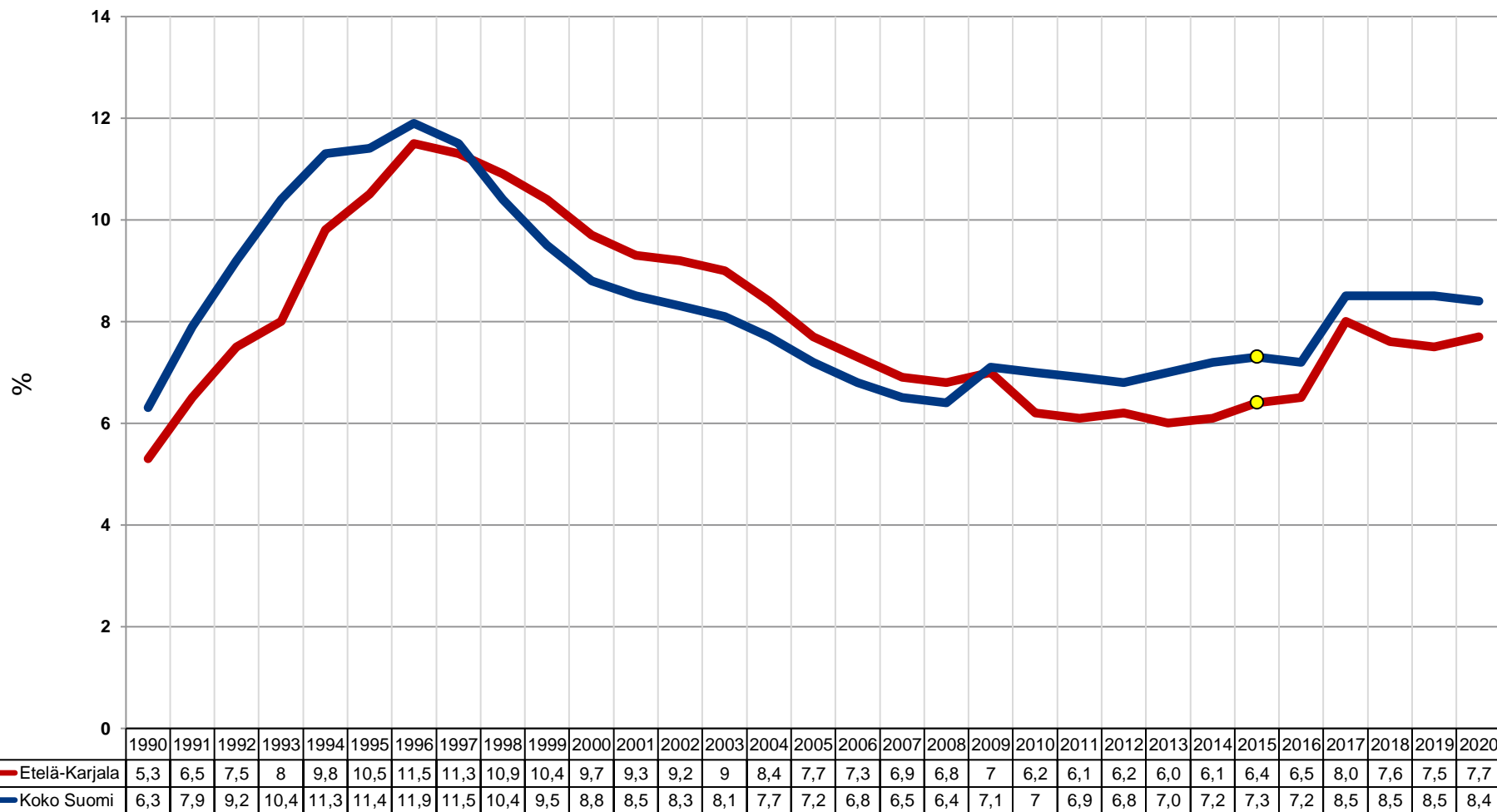
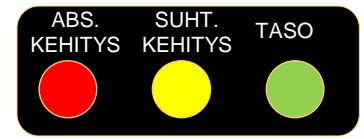




## S10. Toimeentulotukea saaneet henkilöt vuoden aikana (Etelä-Karjala)



Lähde: Terveyden ja hyvinvoinnin laitos, Sotka-net



## S9. Toimeentulotukea saaneet henkilöt vuoden aikana (Etelä-Karjala)

**Arviointiperusteet:** Toimeentulotukimittarin avulla pyritään arvioimaan alueen asukkaiden taloudellista selviytymistä. Toimeentulotuki on yhteiskunnan tarjoaman sosiaaliturvan viimesijainen muoto, jota on oikeus saada, jos riittävä toimeentulo ei muuta kautta varmennu.

Toimeentulotuen saaminen on yhteydessä talouden yleiseen kehitykseen, mutta välittömämmin asukkaiden omaan tulokehitykseen, koska myöntäminen perustuu henkilön tai perheen tilanteen yksilölliseen arviointiin. Yhteyttä yleiseen talouskehitykseen osoittaa mm. se, että tuensaajien määrä kohosi 1990 -luvun alun laman jälkeen selvästi sekä Etelä-Karjalassa että koko maassa. Työn saaminen on merkittävin toimeentulon takaaja ja työn menettäminen tai ansiotyön muu puute vaarantaa usein ihmisen toimeentuloa. Toimeentulotuen hakemisella onkin tiivis yhteys työllisyyden kehitykseen ja työttömyyden lisääntymiseen. Tuen saajista piirretty käyrä vastaa melko hyvin työttömyyden kehityksestä tehtyä käyrää, ajallisesti hieman myöhästyneesti. Kun työllisyys alkaa heiketä ja työttömyys lisääntyä – ja monen henkilön osalta pitkittyä – toimeentulotuen merkitys tulonlähteenä korostuu. Myös pitkäaikainen sairastaminen heikentää usein toimeentuloa ja lisää tuen tarvetta.

1990 -luvun syvän laman myötä saajien määrä kaksinkertaistui viidessä vuodessa. Tämän jälkeen määrä alkoi laskea. Vuoden 2008 taloustaantuma pysäytti laskusuunnan. Tukea sai Etelä-Karjalassa jossakin vaiheessa vuotta 2020 kaikkiaan lähes 7 000 kotitaloutta. Määrä nousi edellisvuodesta reilulla kahdella sadalla. Tukea saaneiden kotitalouksien osuus (7,7 %) väestöstä on viime vuosina pysynyt alle maan keskiarvon (8,4 %). Etelä-Karjalassa osuus kasvoi 0,2 prosenttiyksikköä edellisvuoteen verrattuna.

25 - 64 -vuotiaasta aikuisväestöstä tukeen joutui turvautumaan 8,7 % (edellisvuosi 8,4 %). Useimmat eivät tarvitse tukea jatkuvasti, mutta osa väestöstä joutuu turvautumaan tukeen pitkäaikaisesti. Ikäryhmästä tukea sai pitkäaikaisesti 2,5 % (edellisvuonna 2,3 %). Nuorista (18 - 24 -vuotiaat) tukea sai vuoden mittaan 18,3 %, ja pitkäaikaisesti 2,2 %. Vuoden mittaan tukea saaneiden osuus kasvoi edellisvuodesta (1,3 prosenttiyksikköä), sen sijaan pitkäaikaisesti tukea saaneiden osuus pysyi samana.

Eläkkeellä oleva väestö ei joudu turvautumaan tukeen kovin usein. Vuonna 2020 maakunnan 65 vuotta täyttäneestä väestöstä 1,9 % turvautui tuensaantiin. Edellisvuonna osuus oli 1,8 %. Pitkäaikaisesti tukeen turvautuneiden osuus oli 0,1 % (0,1 %). Lapsiperheistä tukea sai 10,0 % (10,1 %).

Toimeentulotukeen käytettiin maakunnassa vuonna 2020 varoja kaikkiaan 16,5 miljoonaa euroa, hieman edellisvuotta (16,2 miljoonaa) enemmän. Asukasta kohti käyttö oli 130 euroa, kolmisen euroa enemmän kuin edellisvuonna.

**Indikaattorin kehittyminen:** Etelä-Karjalassa toimeentulotukea saaneiden määrä on ollut noususuunnassa vuoden 2015 jälkeen. Etelä-Karjalassa indikaattori S10 on kehittynyt vuoden 2015 jälkeen **negatiivisesti**, kansallista kehityksen **mukaisesti** indikaattorin tason oltua v. 2020 kansallista tasoa **parempi**.