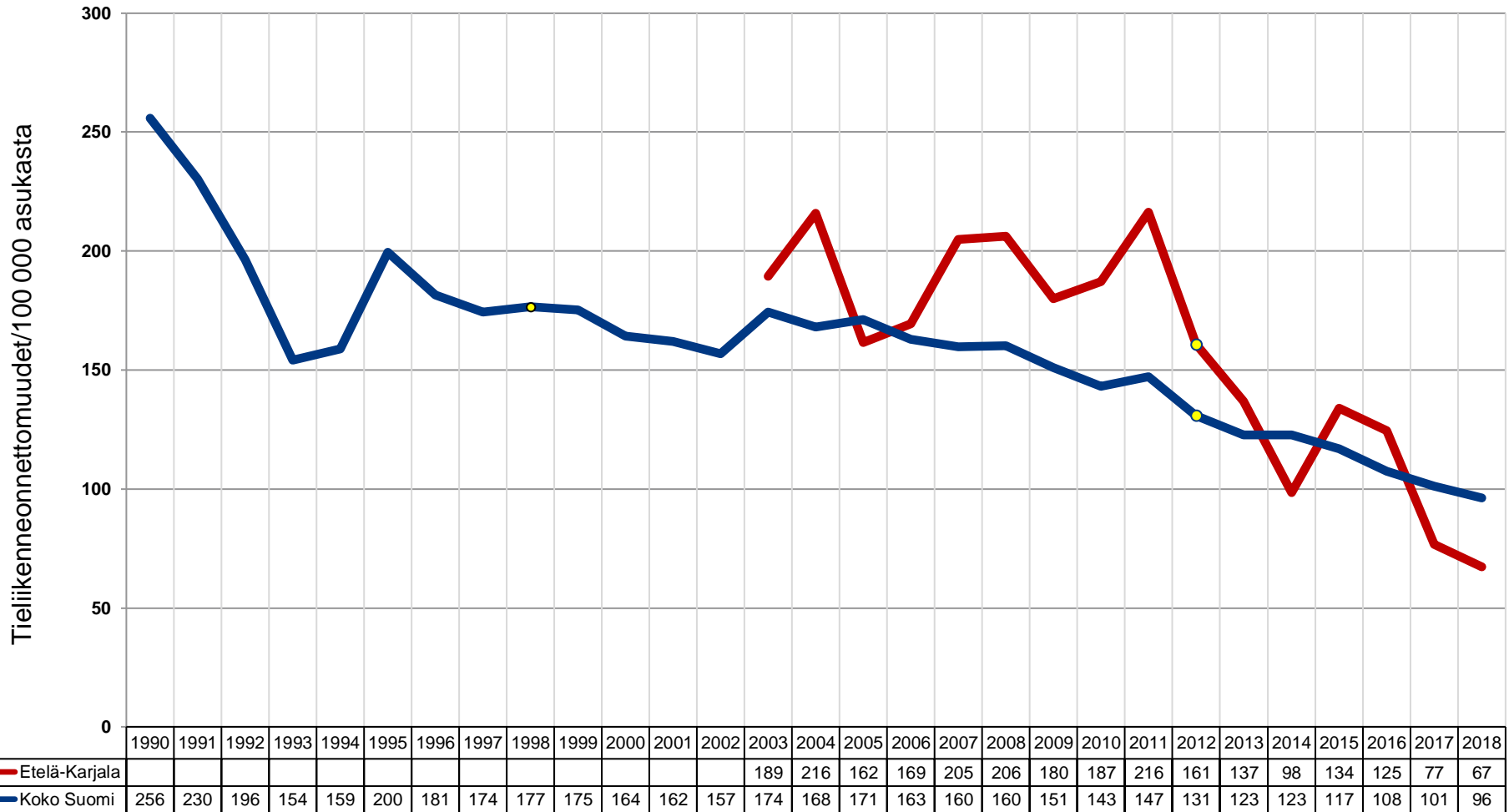
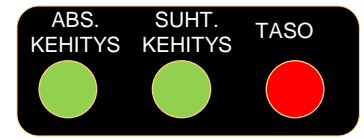




S17. Henkilövahinkoon johtaneet tieliikenneonnettomuudet, loukkaantuneet (Etelä-Karjala)



Lähde: Tilastokeskus, Liikenneviraston Tietilastot



S17. Henkilövahinkoon johtaneet tieliikenneonnettomuudet, loukkaantuneet (Etelä-Karjala)

Arviointiperusteet: Henkilövahinkoihin johtaneilla tieliikenneonnettomuuksien määrien mittauksella halutaan arvioida väestön tiellä liikkumisen turvallisuutta. Teillä liikutaan usein päivittäin, joten teiden turvallisuus on osa arkipäivän viihtyvyyttä ja hyvinvointia. Heikko tai hyvä turvallisuuden taso vaikuttaa pitkällä aikavälillä myös alueen vetovoimaisuuteen ja kykyyn houkutella asukkaita ja matkailijoita. Kaikki loukkaantumiseenkaan johtaneet onnettomuudet eivät tule tietoon. Mm. lievät polkupyöräonnettomuudet tai muut vähäisiin vahinkoihin johtaneet onnettomuudet voidaan sopia osapuolten kesken ilmoittamatta asiaa poliisille (ks. Tilastokeskuksen julkaisu ”Tieliikenneonnettomuudet 2012, 11). Vuoden 2016 luvut ovat ennakkotilastoja.

Vuonna 2017 henkilövahinkoihin johtaneita onnettomuuksia tuli poliisiin tietoon yhteensä 4 432 kpl, joissa kuoli 238 ja loukkaantui 5 574 henkilöä. Tieliikenneonnettomuuksien määrä väheni Suomessa hieman alle seitsemän prosenttia edellisvuodesta. Sekä onnettomuuksissa loukkaantuneiden määrä (- 6 %), että kuolleiden määrä laski (- 7,8 %). Etelä-Karjalassa tapahtui 77 onnettomuutta, joissa kuoli 9 ja loukkaantui 100 henkilöä. Onnettomuuksien määrä laski 36 % edellisvuodesta. Loukkaantuneiden määrä laski 39 % (edellisvuonna 163 henkilöä). Kuolleiden määrä väheni neljällä henkilöllä.

Henkilövahinkoihin johtaneita onnettomuuksia voidaan suhteuttaa myös asukasmääriin. Kuolemaan johtaneiden onnettomuuksien määrä oli 6,9 henkeä alueen 100 000 asukasta kohti (koko maa 4,2). Loukkaantuneiden suhteelliset määrät (77) olivat Etelä-Karjalassa maan keskiarvoa (101) alemmat.

Etelä-Karjalassa tieliikenneonnettomuuksissa loukkaantuneista 43 % oli henkilöauton kuljettajia. Toiseksi suurin (20 %) loukkaantuneiden ryhmä oli henkilöauton matkustajat. Mopolla oli liikenteessä 7 % ja moottoripyörällä 4 % loukkaantuneista. Pyöräilijöiden osuus oli 6 %. Jalankulkijoita loukkaantuneista oli 4 %. Nuoremmissa ikäryhmissä (0-9 vuotiaissa) loukkaantuneita oli vähän (koko maa). Eniten loukkaantuneita oli 15–17 -vuotiaiden ryhmässä (14,4 % kaikista loukkaantuneista).

Tiestön sijainnilla ja liikennemäärillä on tietenkin vaikutusta onnettomuuslukuihin. Teillä liikkuu paljon muitakin kuin alueen omia asukkaita. Onnettomuuksia voi myös verrata liikennesuoritteisiin. Etelä-Karjalassa henkilövahinkoihin johtaneita tieliikenneonnettomuuksia oli miljoonaa autokilometriä kohti 0,08. Suhdeluku on maan keskiarvon alapuolella.

Indikaattorin kehittyminen: Etelä-Karjalassa indikaattori S17 on kehittynyt vuoden 2011 jälkeen **positiivisesti**, kansallista kehitystä **paremmin** indikaattorin tason oltua v. 2017 kansallista tasoa **heikompi**.