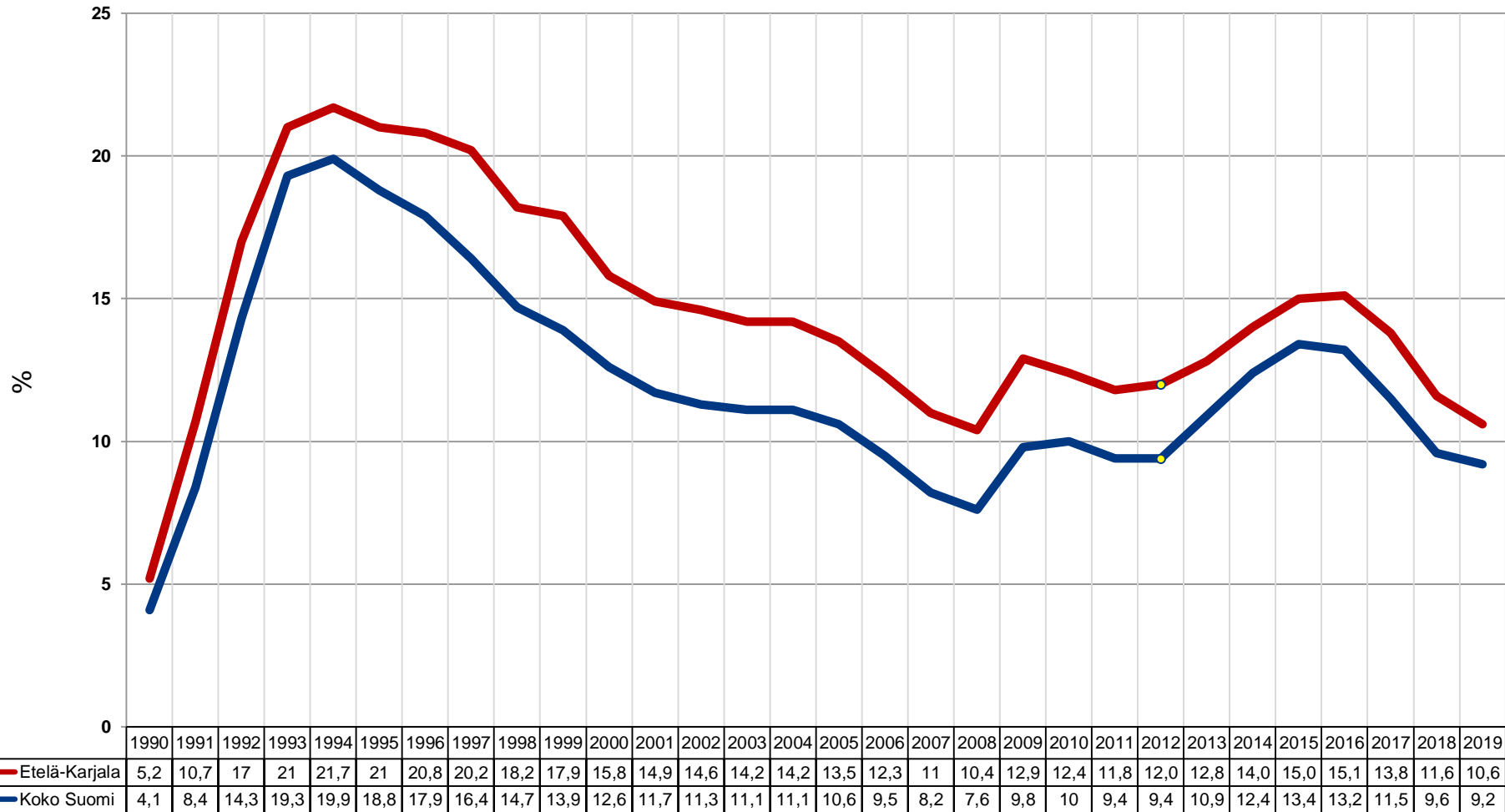
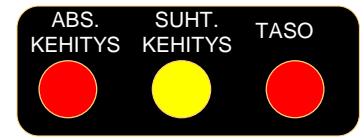




## S5. Työttömyysaste (työttömien osuus työvoimasta %) (Etelä-Karjala)



Lähde: Työ- ja elinkeinoministeriö



## S5. Työttömyysaste (työttömien osuus työvoimasta %) (Etelä-Karjala)

**Arviointiperusteet:** Työttömyysaste mittaa työttöminä työnhakijoina olevien henkilöiden prosenttiosuutta työvoimaan kuuluvista. Työvoimaan kuuluvat ne työikäiset (yleensä työikäisinä pidetään laskelmassa 15–64 -vuotiaita) henkilöt, jotka ovat joko työssä tai etsivät työtä ja ovat työttömiä. Työttömänä olevien määrää mitataan Suomessa kahdella menetelmällä: Tilastokeskuksen otospohjaisella työvoimatutkimuksella sekä työ- ja elinkeinotoimistojen yksilöistä tietoa keräävän työnhakijarekisterin perusteella. Menetelmien työttömyysluvut poikkeavat jonkin verran toisistaan, mikä johtuu tilastointiperusteiden eroista: mm. työnhaun aktiivisuus ja työmarkkinoiden käytettävissä olo määritellään hieman eri tavoin. Työ- ja elinkeinoministeriön työnvälitystilasto perustuu lainsäädäntöön ja hallinnollisiin määräyksiin, Tilastokeskuksen työvoimatutkimus noudattaa Kansainvälisen työjärjestön ILO:n tilastointisuosituksia ja EU:n tilastoviraston Eurostatin käytäntöjä.

Työnvälitystilaston työttömyysaste (jonka laskemisessa käytetty työvoimaluku saadaan joko Tilastokeskuksen työvoimatutkimuksesta tai maakunta- ja pienemmillä alueilla työssäkäyntitilastosta) on yleensä jonkin verran korkeampi kuin työvoimatutkimuksen työttömyysaste, mutta trendit ovat samansuuntaiset. Koska Tilastokeskuksen työvoimatutkimus on otospohjainen, työnhakijarekisteri ja siitä koottu työnvälitystilasto kuvaa paremmin työttömyyden maakunnallista ja muuta alueellista tasoa. Oheisissa kuvissa esitetään molemmilla tavoilla lasketut asteet.

Työttömien työnhakijoiden määrä pysyi vuonna 2019 maakunnassa samana. Koko maassa työttömien määrä väheni 13 prosenttia. Työttömyyden suhteellinen taso suhteessa koko maan keskiarvoon vaihtelee mitattaajan mukaan. Tilastokeskuksen mukainen työttömyysaste maakunnassa (8,0 %) on hieman korkeampi kuin koko maassa (6,7 %). Työhallinnon mukainen keskimääräinen työttömyysaste oli 10,6 %, eli laskusuunnassa edellisvuoteen verrattuna (13,8 %). Koko maan keskiarvo oli 9,2 %. Maakuntien välisessä vertailussa Etelä-Karjalan työttömyysaste oli keskitason huonommalle puolelle. Alhaisin työttömyysaste (pl. Ahvenanmaa) oli Pohjanmaalla (5,9 %) ja korkein Pohjois-Karjalassa (12,9 %).

Imatran seudulla työttömyysaste (12,7 %) aleni edellisvuodesta (15,3 %). Lappeenrannan seudulla työttömyysaste oli 9,8 % (edellisvuonna 13,1 %). Etelä-Karjalan kuntien korkein työttömyysaste oli Rautjärvellä: keskimäärin 12,9 %. Matalin aste oli Taipalsaarella: 6,8 %.

**Indikaattorin kehittyminen:** Indikaattorin S5 arvioinnissa käytetään Työ- ja elinkeinoministeriön tilastoa. Etelä-Karjalassa indikaattori S5 on kehittynyt vuoden 2012 jälkeen **negatiivisesti**, kansallisen kehityksen **mukaisesti** indikaattorin tason oltua v. 2019 kansallista tasoa **heikompi**.