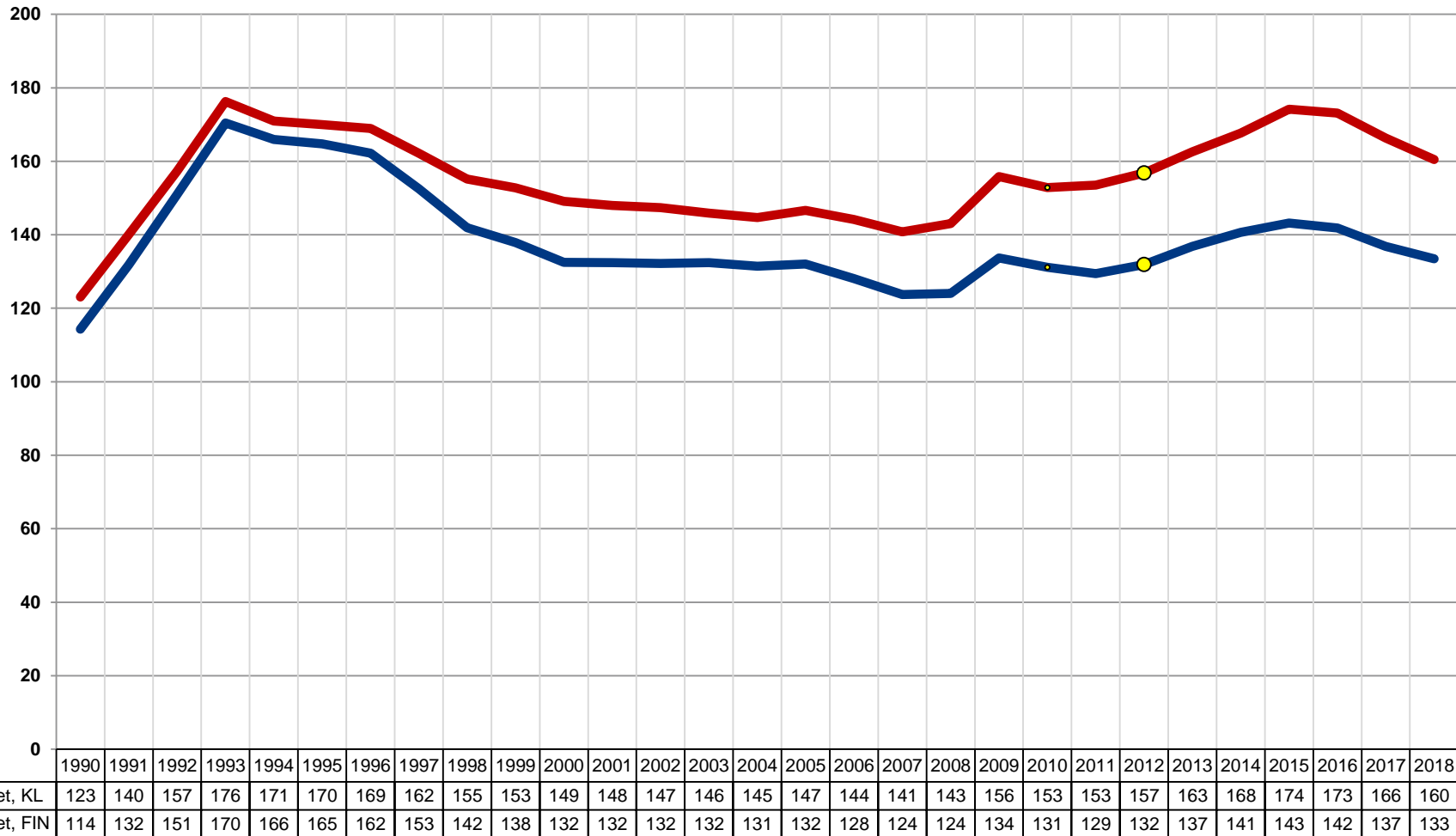
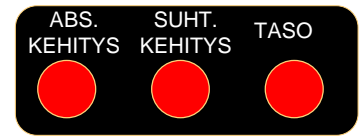




### S3. Huoltosuhte (Kymenlaakso)



Lähde: Työlliset: Tilastokeskus ja työvoimatutkimus; Väestö: Tilastokeskus, väestötilasto



### S3. Huoltosuhde (Kymenlaakso)

**Arviointiperusteet:** Indikaattori mittaa montako ei-työllistä henkilöä alueella asuu kutakin työssä olevaa (eli työllistä) henkilöä kohti. Ei-työllisiksi luetaan työttömät työnhakijat, työvoiman ulkopuolella olevat 15-64 -vuotiaat, alle 15 -vuotiaat lapset sekä 65 vuotta täyttänyt väestö. Suhdeluvun suuruuteen vaikuttavat siten sekä työssä olevien työikäisten suhteellinen osuus väestöstä että ikärakennetekijät (lapsi- ja vanhusväestö). Korkea työttömyys näkyy suhdeluvussa aina selvästi. Joskus huoltosuhdetta mitataan pelkän ikärakenteen pohjalta eli verrataan työikäisten määrää muun väestön määrään. Tällöin puhutaan väestöllisestä huoltosuhteesta.

Talouden suhdannevaihtelut näkyvät luvuissa, koska työssä tai työttömänä olo vaikuttaa tässä kuvattuun taloudelliseen huoltosuhteeseen merkittävästi. 1990 -luvun syvän laman aikana ei-työllisten määrä suhteessa työllisiin kasvoi huomattavasti vuoden 1990 tasosta. Viimeisin taloustaantuma ja sen myötä kasvanut työttömyys heikensi uudelleen huoltosuhdetta. Vaikka taloudessa on tapahtunut käänne parempaan, taloudellinen huoltosuhde on maakunnassa edelleen korkea.

Vuonna 2016 taloustilanne alkoi kohentua, mikä näkyi myös taloudellisen huoltosuhteen hienoisena paranemisena niin maakunnassa kuin valtakunnallisesti. Vuonna 2016 Kymenlaaksossa oli 173 ei-työllistä 100 työllistä kohti. Koko maan vastaava luku on 142, eli Kymenlaaksossa tilanne on keskimääräistä selvästi heikompi. Maakuntien välisessä vertailussa Kymenlaakson huoltosuhde oli toiseksi heikoin. Koko maan heikoin huoltosuhde oli Pohjois-Karjalassa (176). Alhaisin huoltosuhde oli Ahvenanmaalla (100), Uudellamaalla (117) ja Pohjanmaalla (135).

Ellei työttömien ja työvoiman ulkopuolella olevien määrä tulevaisuudessa pienene nopeammin kuin eläkeläisten määrä kasvaa, johtaa se vääjäämättä huoltosuhteen heikkenemiseen. Taloudellinen huoltosuhde näyttääkin jääneen pysyvästi korkeammalle tasolle kuin ennen lamaa. Tulevaisuudessa ikärakenteen muuttumisen vaikutus korostuu entisestään. Ikärakenteen vanhenemisen lisäksi taloudellista huoltosuhdetta rasittaa laman jälkeen Suomeen jäänyt rakenteellinen työttömyys.

On kuitenkin muistettava, ettei mittaria ja ylipäättään huoltosuhteen arviointia ole järkevää käyttää liian yksioikoisena osoittimena, joka jakaa väestön ”tuottaviin” ja ”huollettavana oleviin”. Työttömänä olo on yhteiskunnan ja erityisesti yksilön kannalta yleensä aina varsin tappiollinen vaihtoehto, ja työttömyyden aleneminen parantaa huoltosuhdetta järkevällä tavalla, kun työttömät työllistyvät. Ei-työllisiin kuuluminen voi yhteiskunnan pitkän tähtäyksen kehityksessä kuitenkin olla myös positiivinen asia. Esimerkiksi lasten kasvava määrä tai opiskelijoiden suuri osuus näkyy korkeana huoltosuhteena mutta on samalla luomassa tulevaisuuden tuotantomahdollisuuksia.

**Indikaattorin kehittyminen:** Kymenlaaksossa indikaattorin S3 trendisuora v.-11 --16 kääntynyt nousevaksi ja nousee vastaavaa kansallista kehitystä jyrkemmin. Kymenlaaksossa indikaattori S3 on kehittynyt vuoden 2011 jälkeen **negatiivisesti**, kansallista kehitystä **heikommin** indikaattorin tason oltua v. 2016 kansallista tasoa **heikompi**.