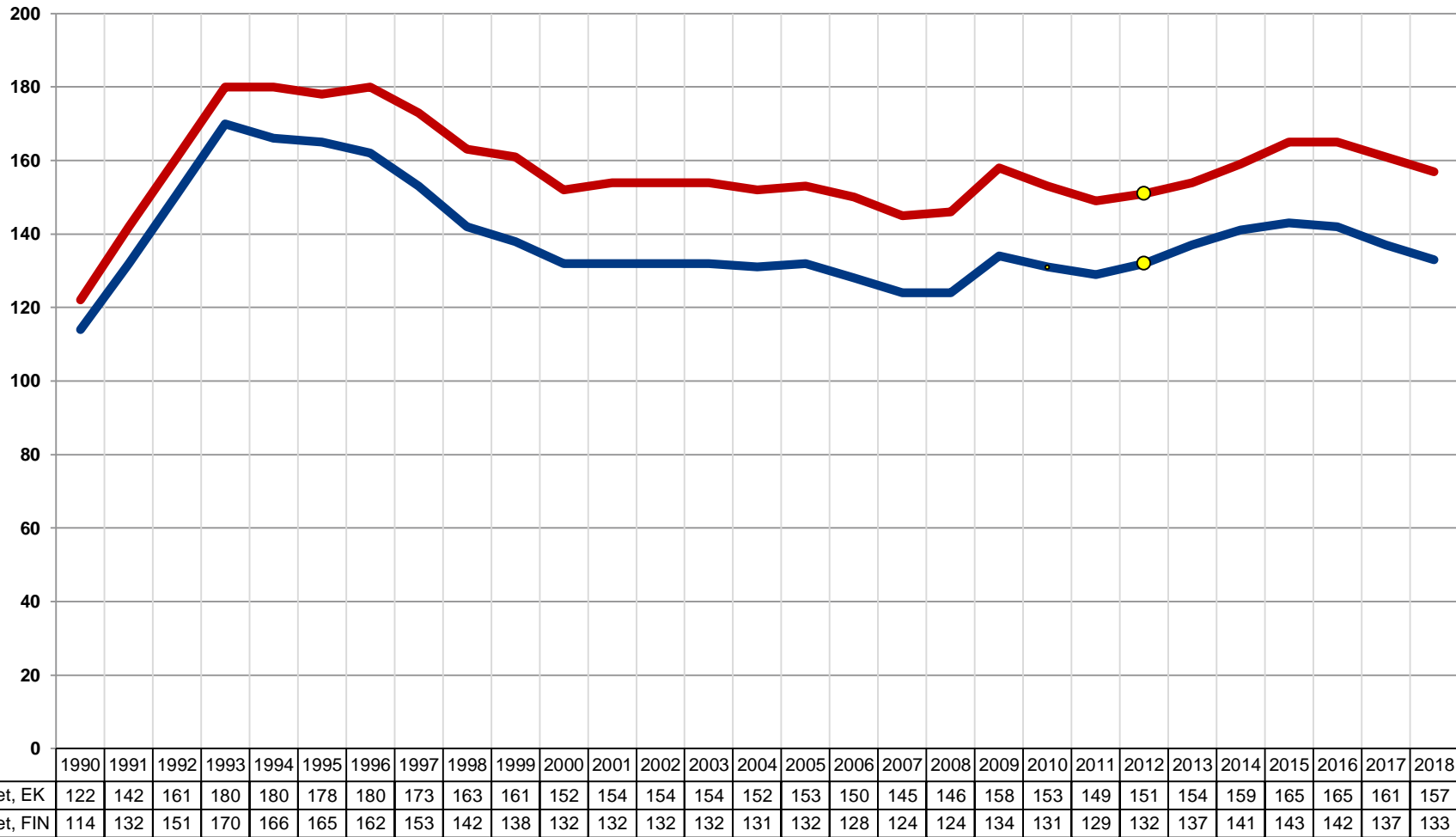




S3. Huoltosuhte (Etelä-Karjala)



Lähde: Työlliset: Tilastokeskus ja työvoimatutkimus; Väestö: Tilastokeskus, väestötilasto



S3. Huoltosuhde (Etelä-Karjala)

Arviointiperusteet: Indikaattori mittaa montako ei-työllistä henkilöä alueella asuu kutakin työssä olevaa (eli työllistä) henkilöä kohti. Ei-työllisiksi luetaan työttömät työnhakijat, työvoiman ulkopuolella olevat 15-64 -vuotiaat, alle 15 -vuotiaat lapset sekä 65 vuotta täyttänyt väestö. Suhdeluvun suuruuteen vaikuttavat siten sekä työssä olevien työkäisten suhteellinen osuus väestöstä, että ikärakennetekijät (lapsi- ja vanhusväestö). Korkea työttömyys näkyy suhdeluvussa aina selvästi. Joskus huoltosuhdetta mitataan pelkän ikärakenteen pohjalta eli verrataan työkäisten määrää muun väestön määrään. Tällöin puhutaan väestöllisestä huoltosuhteesta.

Talouden suhdannevaihtelut näkyvät luvuissa. Työssä tai työttömänä olo vaikuttaa tässä kuvattuun taloudelliseen huoltosuhteeseen merkittävästi. 1990 -luvun syvän laman aikana ei-työllisten määrä suhteessa työllisiin kasvoi huomattavasti vuoden 1990 tasosta, kun työttömien määrä lisääntyi ja työllisten määrä väheni. Etelä-Karjalassa työllisyysaste on maan keskiarvoa pienempi eli ”ei-työllisiä” työkäisiä on keskimäärää enemmän. Myös 65 vuotta täyttäneen väestön melko suuri osuus heikentää huoltosuhdetta. Huoltosuhde onkin ollut maakunnassa jo pitkään maan keskiarvoa heikompi.

Vuonna 2019 taloustilanne alkoi kohentua Suomessa. Tämä näkyi taloudellisen huoltosuhteen paranemisena valtakunnallisesti muttei niinkään Etelä-Karjalassa. Huoltosuhteen pohjalukuna oleva Tilastokeskuksen työvoimatutkimuksen työllisten määrä pysyi vuonna 2019 edellisen vuoden tasolla (54 000). 65 vuotta täyttäneiden osuus väestöstä jatkoi kasvuaan (27,4 %, koko maa 22,3 %).

Vuonna 2019 (2017) Etelä-Karjalassa oli 161 ei-työllistä 100 työllistä kohti. Koko maan vastaava luku on 137, eli maakunnassa tilanne on keskimääräistä heikompi. Maakuntien välisessä vertailussa Etelä-Karjalan huoltosuhde oli maakuntien heikommalla puolella: viidessä maakunnassa on Etelä-Karjalaa huonompi ja kolmessatoista parempi huoltosuhde. Koko maan heikoimmat huoltosuhteet olivat Pohjois-Karjalassa (176), Kymenlaaksossa (173) ja Kainuussa (172). Alhaisin huoltosuhde oli Ahvenanmaalla (100), Uudellamaalla (117) ja Pohjanmaalla (135).

Ellei työttömien ja työvoiman ulkopuolella olevien määrä tulevaisuudessa pienene nopeammin kuin eläkeläisten määrä kasvaa, johtaa se väijäämättä huoltosuhteen heikkenemiseen. Taloudellinen huoltosuhde näyttääkin jääneen pysyvästi korkeammalle tasolle kuin ennen lamaa. Tulevaisuudessa ikärakenteen muuttumisen vaikutus korostuu entisestään. Ikärakenteen vanhenemisen lisäksi taloudellista huoltosuhdetta rasittaa laman jälkeen Suomeen jäänyt rakenteellinen työttömyys.

On kuitenkin muistettava, että mittaria ja ylipäättään huoltosuhteen arviointia ei ole järkevä käyttää liian yksioikoisena osoittimena, joka jakaa väestön ”tuottaviin” ja ”huollettavana oleviin”. Työttömänä olo on yhteiskunnan ja erityisesti yksilön kannalta yleensä aina varsin tappiollinen vaihtoehto. Työttömyyden aleneminen parantaa huoltosuhdetta järkevällä tavalla, kun työttömät työllistyvät. Ei -työllisiin kuulumisen voi yhteiskunnan pitkän tähtäyksen kehityksessä kuitenkin olla myös positiivinen asia. Esimerkiksi lasten kasvava määrä tai opiskelijoiden suuri osuus näkyy tietyn vuoden korkeana huoltosuhteena, mutta on samalla luomassa tulevaisuuden tuotantomahdollisuuksia.

Indikaattorin kehittyminen: Etelä-Karjalassa indikaattorin S3 trendisuora v.-12 --18 on nouseva ja kehitys suunnilleen valtakunnallista tasoa. Etelä-Karjalassa indikaattori S3 on kehittynyt vuoden 2012 jälkeen **negatiivisesti**, kansallisen kehityksen **mukaisesti** indikaattorin tason oltua v. 2018 kansallista tasoa **heikompi**.