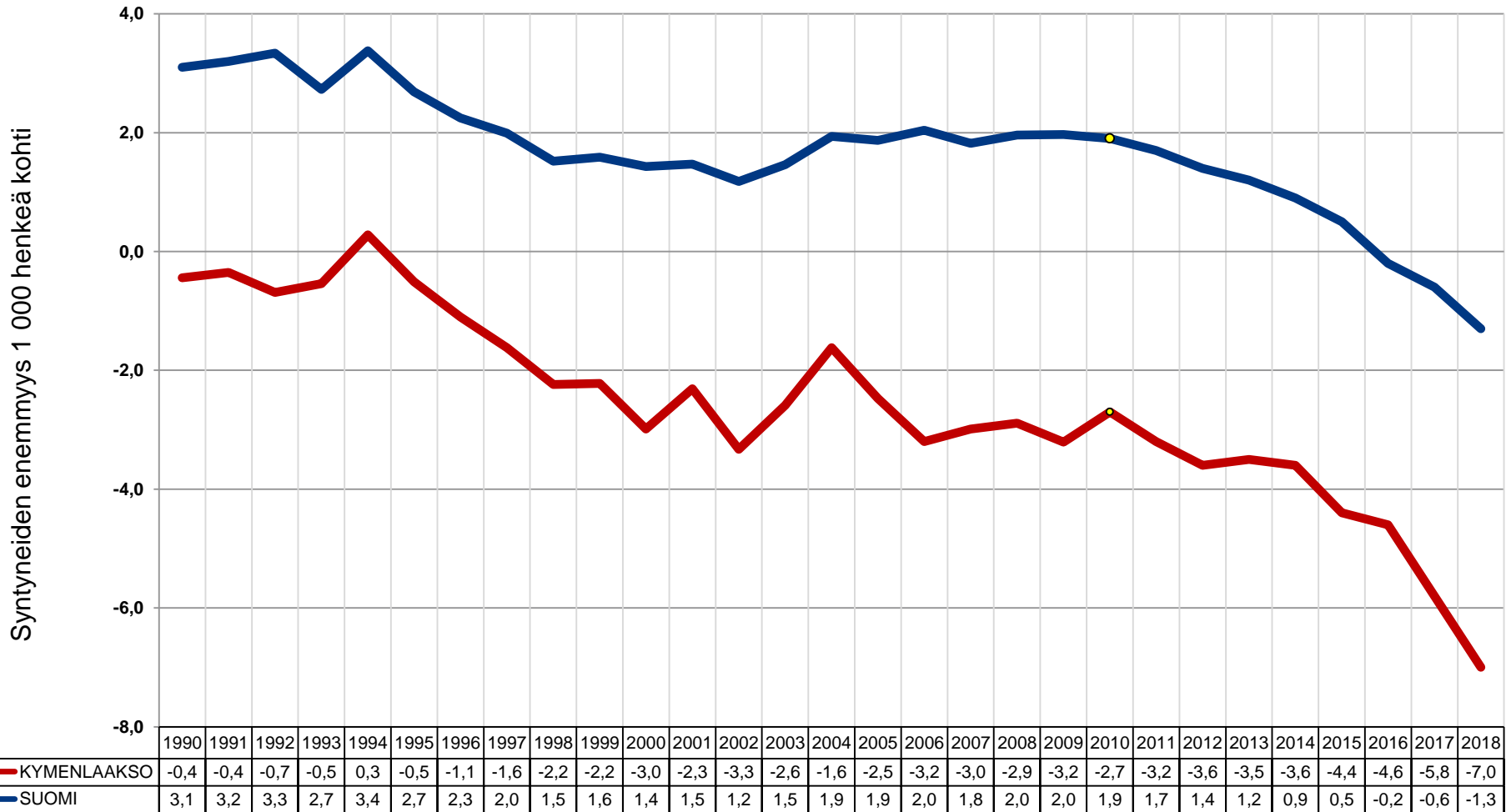
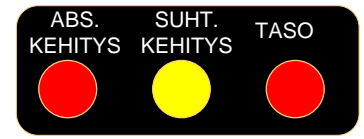




## S2. Luonnollinen väestönmuutos (Kymenlaakso)



Lähde: Tilastokeskus, väestötilastot (StatFin)



## S2. Luonnollinen väestönmuutos (Kymenlaakso)

**Arviointiperusteet:** Indikaattori vertaa syntyneiden määrää kuolleiden määrään. Kun luku on positiivinen, syntyneitä on ko. vuonna enemmän kuin kuolleita, kun negatiivinen, kuolleiden määrä ylittää syntyneiden määrän. Indikaattori kuvaa alueen väestön nk. luonnollista väestönmuutosta. Luku on tässä suhteutettu alueen (vuoden lopun) väestöön.

Kymenlaaksossa väestön luonnollinen vähennys on jatkunut viime vuosina melko saman suuruisena vuodesta 1995 lähtien. Elävänä syntyneitä lapsia on ollut pitkään satoja henkiä vähemmän kuin kuolleita. Vuonna 2016 maakunnassa syntyi elävänä 1 399 (edellisvuonna 1 486) lasta, joten syntyneiden määrä laski. Kuolleiden määrä laski edellisvuoden 2 263 henkilöstä 2 217:ään. Luonnollinen väestönmuutos vähensi maakunnan väestöä 818 henkeä, eli 41 henkeä enemmän kuin edellisvuonna.

Suhteessa väestöön syntyvyys oli suurinta Pyhtäällä (0,97 lasta alueen sataa asukasta kohti). Kyse on tässä laskennallisesta luvusta, joka ei niinkään kuvasta väestön hedelmällisyyttä, luvussa heijastuu myös alueen ikärakenne. Matalinta syntyvyys oli Miehikkälässä (0,44 lasta sataa asukasta kohti). Maakunnan keskiarvo oli 0,79 ja koko Suomen 0,96.

Ikärakenteen vaikutus näkyy myös kuolleiden suhteellisissa määrissä. Väestön ikärakenteen vanhetessa kuolleiden suhteellinen osuus väestöstä kasvaa. Vuonna 2016 maakunnassa kuoli 1,25 % väestöstä (laskelmassa on käytetty vuoden lopun väkilukua). Suurin suhteellinen kuolleiden osuus oli Miehikkälässä (1,62 %) ja matalin Pyhtäällä (1,12 %) sekä Kouvolassa (1,17 %). Koko Suomen keskiarvo oli 0,98 %.

Syntyneiden ja kuolleiden suhde ei ole nykyisessä liikkuvassa ja muuttuvassa maailmassa ainoa alueen väestön määrään ja rakenteeseen vaikuttava tekijä. Usein eniten ja nopeimmin jonkin alueen väkilukuun vaikuttaa muuttoliike. Vuonna 2016 maakunta menetti maan sisäisessä muuttoliikkeessä muualle Suomeen 991 henkeä, mutta sai puolestaan lisäväestöä ulkomailta 794 henkeä (nettolukuja).

Kun alueen luonnollinen väestönlisäys on pitkään negatiivinen, alueen väestöpohja pienenee. Tämä vähentää hyödykkeiden kysyntää, infrastruktuurin käyttöä jne. Toisaalta pienentyvä väestömäärä voi olla monen kuormitustyyppisen ympäristöindikaattorin kannalta hyvä asia. Jos väestön väheneminen ei ole niin suurta, että kulutuskysynnän lasku vaarantaa merkittävästi alueen talouspohjaa, infrastruktuurin käytössä on mahdollisuus nostaa laatua määrällisen käytön rinnalle (esimerkkinä vaikkapa pienemmät, opetuksellisesti paremmat oppilasryhmät, viihtyisämmät päiväkodit, ruuhkattomammat tiet, pienempi jätekuormitus jne.).

**Indikaattorin kehittyminen:** Kymenlaaksossa indikaattorin S2 trendi on ollut v.-10 jälkeen laskusuuntainen ja kehityssuunta on ollut kansallisen kehityksen mukainen sekä indikaattorin taso on selvästi vastaavaa kansallista tasoa heikompi. Kymenlaaksossa indikaattori S2 on kehittynyt vuoden 2010 jälkeen [negatiivisesti](#), kansallisen kehityksen [mukaisesti](#) indikaattorin tason oltua v.2015 kansallista tasoa [heikompi](#).