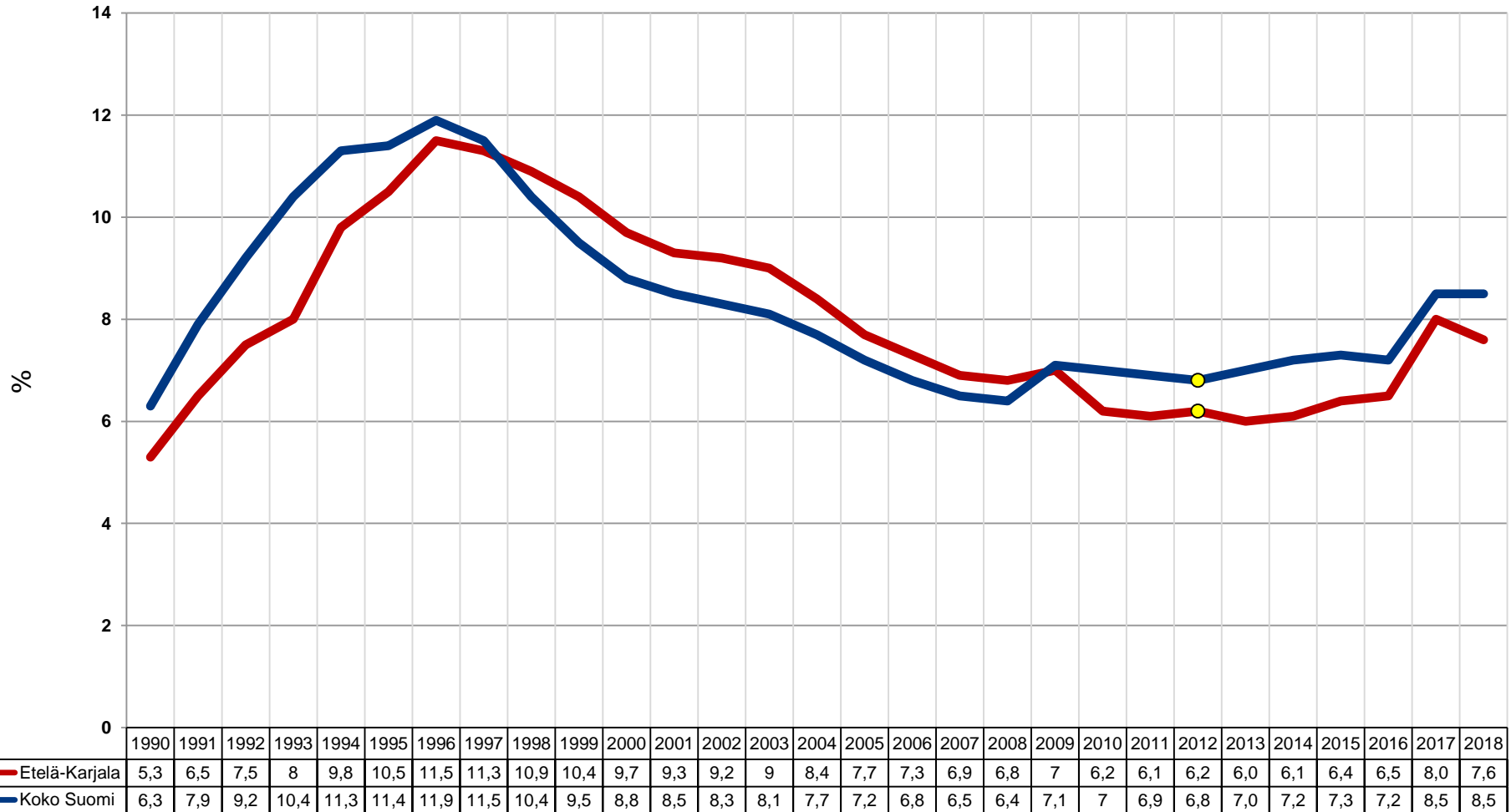
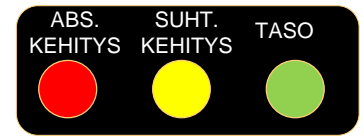




S9. Toimeentulotukea saaneet henkilöt vuoden aikana (Etelä-Karjala)



Lähde: Terveyden ja hyvinvoinnin laitos, Sotka-net



S9. Toimeentulotukea saaneet henkilöt vuoden aikana (Etelä-Karjala)

Arviointiperusteet: Toimeentulotukimittarin avulla pyritään arvioimaan alueen asukkaiden taloudellista selviytymistä. Toimeentulotuki on yhteiskunnan tarjoaman sosiaaliturvan viimesijainen muoto, jota on oikeus saada, jos riittävä toimeentulo ei muuta kautta varmennu.

Toimeentulotuen saaminen on yhteydessä talouden yleiseen kehitykseen, mutta välittömämmin asukkaiden omaan tulokehitykseen, koska myöntäminen perustuu henkilön tai perheen tilanteen yksilölliseen arviointiin. Yhteyttä yleiseen talouskehitykseen osoittaa mm. se, että tuensaajien määrä kohosi 1990 -luvun alun laman jälkeen selvästi sekä Etelä-Karjalassa että koko maassa. Työn saaminen on merkittävin toimeentulon takaaja ja työn menettäminen tai ansiotyön muu puute vaarantaa usein ihmisen toimeentuloa. Toimeentulotuen hakemisella onkin tiivis yhteys työllisyyden kehitykseen ja työttömyyden lisääntymiseen. Tuen saajista piirretty käyrä vastaa melko hyvin työttömyyden kehityksestä tehtyä käyrää, ajallisesti hieman myöhästyneesti. Kun työllisyys alkaa heiketä ja työttömyys lisääntyä – ja monen henkilön osalta pitkittyä – toimeentulotuen merkitys tulonlähteenä korostuu. Myös pitkäaikainen sairastaminen heikentää usein toimeentuloa ja lisää tuen tarvetta.

1990 -luvun syvän laman myötä saajien määrä kaksinkertaistui viidessä vuodessa. Tämän jälkeen määrä alkoi laskea. Viimeisin taloustaantuma pysäytti laskusuunnan. Viime vuosien kehitys on kuitenkin ollut Etelä-Karjalassa maan keskiarvoa suotuisampi. Tukea sai Etelä-Karjalassa jossakin vaiheessa vuotta kaikkiaan lähes 5 800 kotitaloutta. Tuen saajien osuus (6,5 %) väestöstä on viime vuosina pysynyt alle maan keskiarvon (7,2 %). Osuus kasvoi 0,1 prosenttiyksikköä edellisvuoteen verrattuna.

25 - 64 -vuotiaasta aikuisväestöstä tukeen joutui turvautumaan 7,1 % (edellisvuosi 6,9 %). Useimmat eivät tarvitse tukea jatkuvasti, mutta osa väestöstä joutuu turvautumaan tukeen pitkäaikaisesti. Ikäryhmästä tukea sai pitkäaikaisesti 2,0 % (edellisvuonna 1,9 %). Nuorista (18 - 24 -vuotiaat) tukea sai vuoden mittaan 14,7 %, ja pitkäaikaisesti 3,6 %. Vuoden mittaan tukea saaneiden osuus pieneni (0,3 prosenttiyksikköä), sen sijaan pitkäaikaisesti tukea saaneiden osuus kasvoi (0,3 prosenttiyksikköä).

Eläkkeellä oleva väestö ei joudu turvautumaan tukeen kovin usein, mutta joskus eläketulot eivät riitä kasvaneisiin menoihin. Vuonna 2016 maakunnan 65 vuotta täyttäneestä väestöstä 1,7 % turvautui tuensaantiin. Edellisvuonna osuus oli 1,5 %. Pitkäaikaisesti tukeen turvautuneiden osuus oli 0,1 % (0,1 %). Lapsiperheistä tukea sai 8,7 % (8,5 %).

Tuen hakeminen ja saaminen vaihteli jonkin verran kuntien välillä. Asukkaat joutuivat turvautumaan tukeen suhteellisesti useimmin Lappeenrannassa (7,6 % väestöstä, edellisvuonna 7,7 %). Imatralla tukea saavien osuus oli toiseksi korkein: 6,4 % (5,7 %). Maakunnan pienimmät osuudet olivat Ruokolahdella (3,4 %, edellisvuonna 3,5 %) ja Lemillä (3,4 %, edellisvuonna 3,6 %).

Toimeentulotukeen käytettiin maakunnassa vuonna 2015 varoja kaikkiaan 13,1 miljoonaa euroa. Asukasta kohti käyttö oli 100 euroa, eli euron vähemmän kuin edellisvuonna.

Indikaattorin kehittyminen: Etelä-Karjalassa toimeentulotukea saaneiden määrä on laskenut kansallista kehitystä nopeammin ja pudonnut vuosina 2011-2016 jo kansallisen tason alapuolelle. Etelä-Karjalassa indikaattori S9 on kehittynyt vuoden 2011 jälkeen **positiivisesti**, kansallista kehityksen **mukaisesti** indikaattorin tason oltua v. 2016 kansallista tasoa **parempi**.