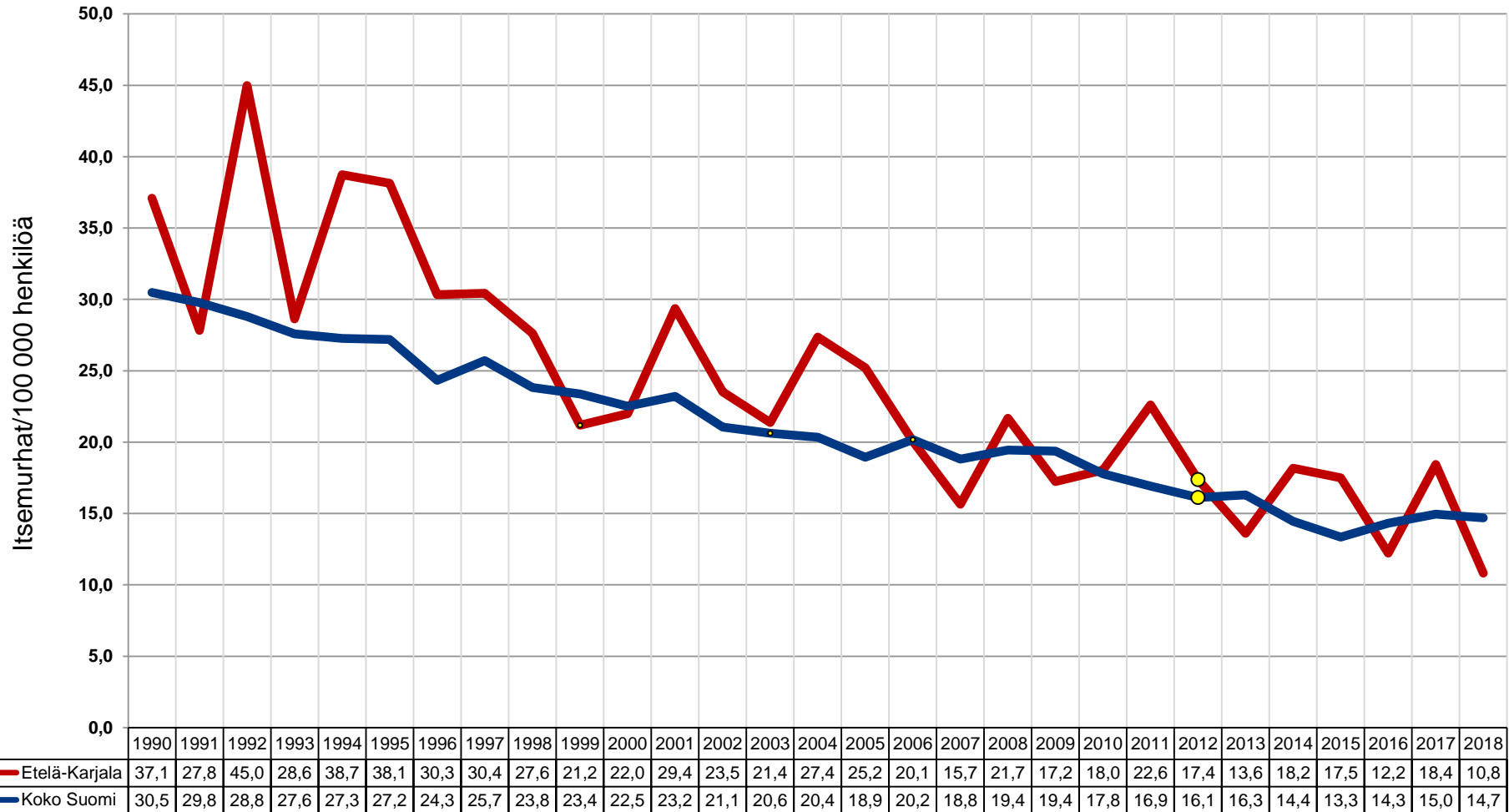
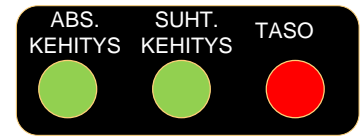




S10. Itsemurhat (Etelä-Karjala)



Lähde: Tilastokeskus



S10. Itsemurhat (Etelä-Karjala)

Arviointiperusteet: Itsemurhien määrän avulla pyritään arvioimaan, missä määrin ihmisten elämä kriisiytyy. Osa itsemurhiin vaikuttavista tekijöistä liittyy yhteiskunnan yleisiin, alueriippumattomiin piirteisiin. Kuitenkin myös yksilön välittömällä elinympäristöllä ja elinoloilla voidaan ajatella olevan vaikutusta sekä hyvin että Lähde: Tilastokeskus hyvin- että pahoinvointiin. Mittaria voidaan peilata vaikkapa toimeentuloon, työttömyyteen, sairastavuuteen ja asunnottomuuteen. Yhteyttä voi olla myös yhteiskunnan epätasa-arvoon ja yleisiin asenteisiin.

Viime vuosina itsemurhien määrät ovat olleet Suomessa laskusuunnassa. Vuonna 2015 itsemurhia kirjattiin koko maassa 731. Edellisvuonna määrä oli 789. Viimeksi nykyistä pienemmissä koko maan luvuissa oltiin 1960-luvulla. 1990-luvun alun talouslaman vuosina 1991–1995 ja myös lamaa edeltävinä vuosina itsemurhan tehneitä oli vuosittain 1400–1500 henkeä, siis selvästi viime vuosien määriä enemmän. Viimeisimmän taloustaantumien ajalta (taantumien voi katsoa alkaneen Suomessa vuoden 2008 loppupuoliskolla) vastaavaa lisäystä ei löydy.

Kaikista kuolemansyistä itsemurhien osuus on 1 %. Itsemurhien osuus nuorten kuolemansyistä on suuri, koska nuorten muu kuolleisuus on vähäistä. Suomalaisien nuorten itsemurhakuolleisuus on eurooppalaisittain verrattuna korkea. Eurostatin tilastojen mukaan nuorten itsemurhakuolleisuus oli Suomea korkeampi vain Liettuassa. Myös koko väestön itsemurhakuolleisuus on korkeampi kuin EU-maiden keskiarvo.

Miesten itsemurhakuolleisuus on huomattavasti suurempaa kuin naisten. Vuonna 2015 itsemurhakuolleisuus eli itsemurhien määrä 100 000 asukasta kohden oli 13,3 tapausta (miehillä 20,7 ja naisilla 6,2). Itsemurhan tehneistä kolme neljästä oli miehiä. Itsemurhakuolleisuuden aleneminen selittyikin suurelta osin miesten itsemurhien vähenemisellä. Vuonna 2015 miesten itsemurhien määrä oli kuitenkin yhä kolminkertainen naisiin verrattuna (Tilastokeskus/kuolemansyyt 2015).

Kun koko maan itsemurhat jaetaan maakuntatasolle, määristä tulee melko pieniä, jolloin vuosittaiset satunnaisvaihtelut heilauttavat lukuja. Etelä-Karjalassakin tilannetta kuvaava käyrä on sahanterän muotoinen, vuosittaista vaihtelua sisältävä. Vuonna 2015 maakunnassa tilastoitiin 23 itsemurhaa. Edellisvuonna itsemurhien määrä oli 24. Osuus suhteutettuna väestöön oli 17,5. Väestöön suhteutettu määrä ylitti maan keskiarvon (13,3). Vaikka pidemmän ajan käyrä on laskusuuntainen, tilanne ei juurikaan muuttunut edellisvuodesta.

Indikaattorin kehittyminen: Etelä-Karjalassa indikaattori S10 trendi on kehittynyt vuonna 2010 jälkeen **positiivisesti**, kansallista kehitystä **paremmin** indikaattorin tason oltua v. 2015 kansallista tasoa **huonompi**.