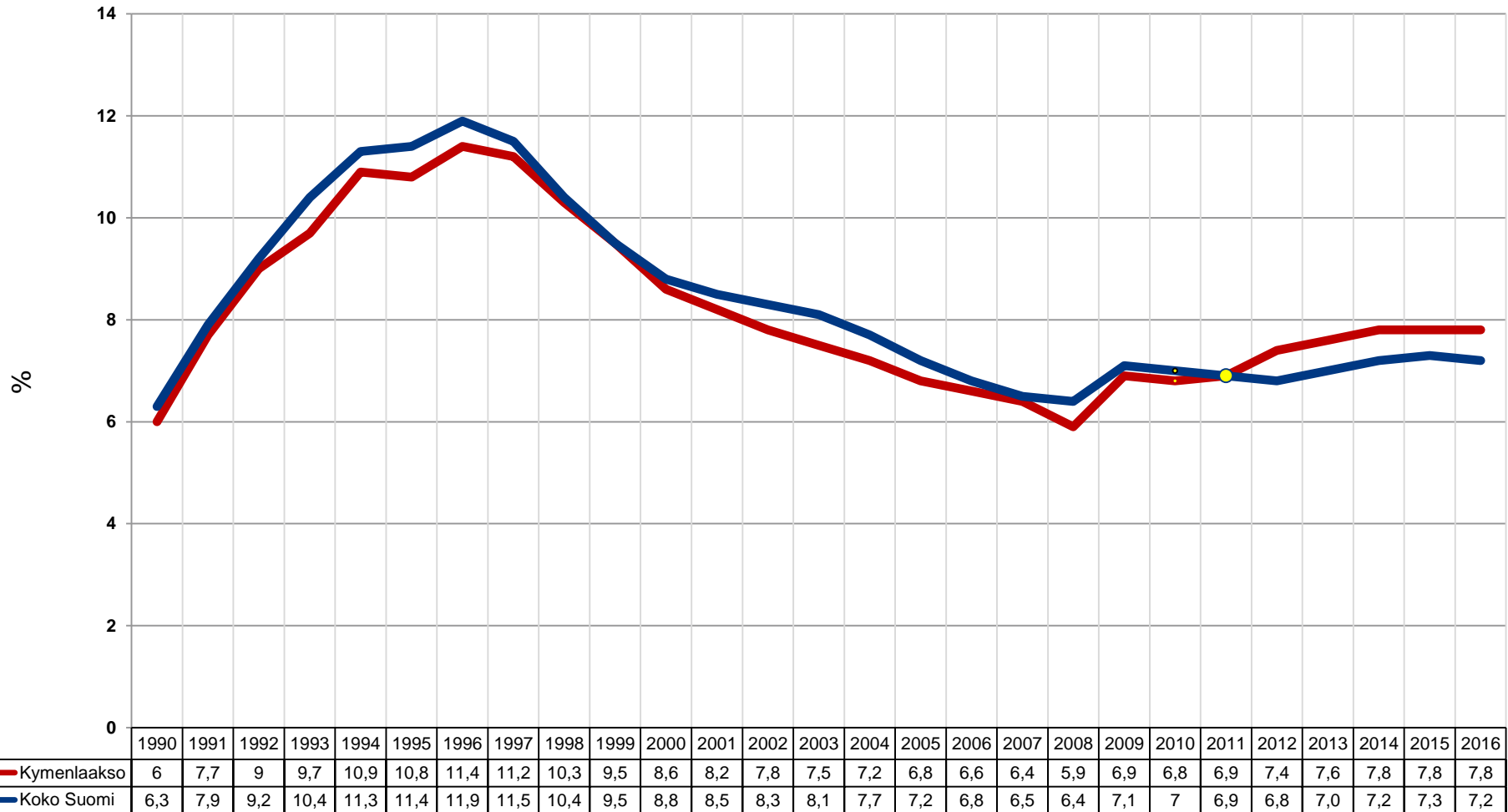
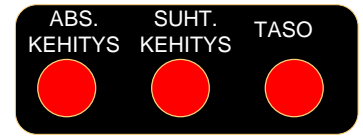




S9. Toimeentulotukea saaneet henkilöt vuoden aikana (Kymenlaakso)



Lähde: Terveyden ja hyvinvoinnin laitos, Sotka-net



S9. Toimeentulotukea saaneet henkilöt vuoden aikana (Kymenlaakso)

Arviointiperusteet: Toimeentulotukimittarin avulla pyritään arvioimaan alueen asukkaiden taloudellista selviytymistä. Toimeentulotuki on yhteiskunnan tarjoaman sosiaaliturvan viimesijainen muoto, jota on oikeus saada, jos riittävä toimeentulo ei muuta kautta varmennu.

Toimeentulotuen saaminen on yhteydessä talouden yleiseen kehitykseen, mutta lähinnä kotitalouksien ja ihmisten omaan tulokehitykseen, koska myöntäminen perustuu henkilön tai perheen tilanteen yksilölliseen arviointiin. Yhteys yleiseen talouskehitykseen syntyy mm. suhdannevaihteluiden myötä. Työn saaminen on merkittävin toimeentulon takaaja ja työn menettäminen tai ansiotyön muu puute vaarantaa usein ihmisen toimeentuloa. Niinpä toimeentulotuen hakemisella on tiivis yhteys työllisyyden kehitykseen ja työttömyyden lisääntymiseen. Esimerkiksi 1990 -luvun alun syvän laman jälkeen tuensaajien määrä kohosi selvästi sekä Kymenlaaksossa että koko maassa. Tuen saajista piirretty käyrä vastaa melko hyvin työttömyyden kehityksestä tehtyä käyrää, sitä hieman myöhästyneesti seuraten. Kun työllisyys alkaa heiketä ja työttömyys lisääntyä – ja monen henkilön osalta pitkittyä – toimeentulotuen merkitys tulonlähteenä korostuu. Myös pitkäaikainen sairastaminen heikentää usein toimeentuloa ja lisää tuen tarvetta.

1990 -luvun syvän laman myötä saajien määrä kaksinkertaistui viidessä vuodessa. Tämän jälkeen määrä alkoi laskea. Vuoden 2008 lopulla voimistunut taloustaantuma käänsi luvut uudelleen pieneen kasvuun sekä Kymenlaaksossa että Suomessa keskimäärin. Epävarman talouden vaihe pitkittyi, ja käänne parempaan alkoi vasta vuonna 2016. Toimeentulotuen saajien osuus väestöstä pysyi vuonna 2016 samalla tasolla edellisvuoden kanssa - asukkaista 7,8 % asukkaista sai jossakin vaiheessa vuotta lyhyt- tai pitkäaikaista tukea. Osuus on korkeampi kuin maan keskiarvo 7,2 %.

Tukea saaneiden kotitalouksien määrä väheni edellisvuodesta vajaalla kolmellakymmenellä. Tukea sai yli 9 400 kotitaloutta. Vuonna 2015 Maakunnan kaikkia asukkaita kohti laskettu tukisumma laski 134 eurosta 131 euroon. Kaikkiaan tukeen käytettiin maakunnassa noin 23,5 miljoonaa euroa.

Lapsiperheistä 9,3 % sai jossakin vaiheessa vuotta 2016 tukea. Osuus oli laskenut edellisvuodesta (9,7 %). Nuorista eli 18–24 –vuotiaista tukea sai 21,0 % (21,2 %), ja nuorista pitkäaikaisesti 5,5 % (5,6 %). Työikäisistä aikuisista eli 25- 64 -vuotiaista tuensaajia oli 8,4 % (8,3 %) ja aikuisista pitkäaikaisesti 2,8 % (2,8 %). Vanhusväestö ei tarvitse kovin usein toimeentuloonsa tukea, mutta tuen tarvitsijoitakin on. 65 vuotta täyttäneistä tukea sai 1,9 % (1,8 %), pitkäaikaisesti tukea tarvitsi vain 0,2 % (0,2 %). Tilanne pysyi siis aikuisten ikäryhmissä ja pitkäaikaisesti tukea saaneiden ryhmissä lähellä edellisvuoden tasoa.

Maakunnan kunnista Kotkassa jouduttiin turvautumaan tukeen muita kuntia useammin. Kunnan 18 vuotta täyttäneistä asukkaista 11,8 % sai jossakin vaiheessa vuotta tukea. Kouvolassa osuus oli 5,8 %. Pienimmät tuensaajien osuudet olivat Pyhtäällä sekä Iitissä (5,5 %).

Indikaattorin kehittyminen: Kymenlaaksossa toimeentulotukea saaneiden määrän nousu vuosina 2011 – 2016 on kääntänyt trendisuoran noususuuntaiseksi. Kymenlaaksossa indikaattori S9 on kehittynyt vuoden 2011 jälkeen **negatiivisesti**, kansallista kehitystä **heikommin** indikaattorin tason oltua v. 2016 kansallista tasoa **heikompi**.