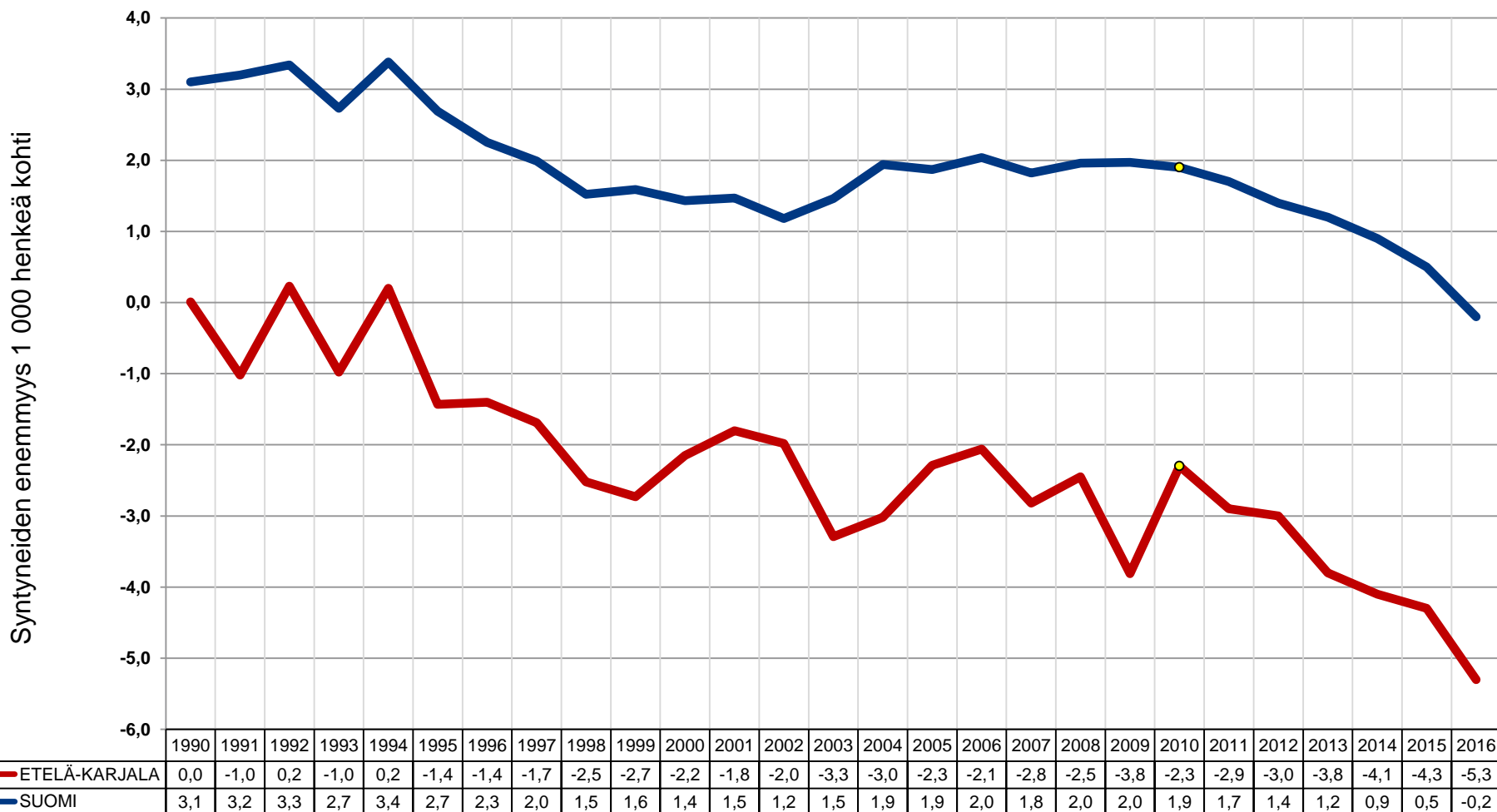
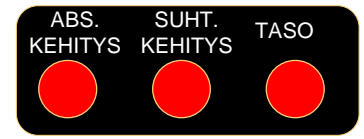




S2. Luonnollinen väestönmuutos (Etelä-Karjala)



Lähde: Tilastokeskus, väestötilastot (StatFin)



S2. Luonnollinen väestönmuutos (Etelä-Karjala)

Arviointiperusteet: Indikaattori vertaa syntyneiden määrää kuolleiden määrään eli kuvaa alueen nk. luonnollista väestönmuutosta. Luku on tässä suhteutettu alueen (vuoden lopun) väestöön. Jos luku on positiivinen, syntyneitä on ko. vuonna enemmän kuin kuolleita, kun negatiivinen, kuolleiden määrä ylittää syntyneiden määrän.

Etelä-Karjalassa väestön luonnollinen vähennys on ajan kuluessa jonkin verran kasvanut. Kuvan aikasarjasta puuttuu vuodesta 2012 lähtien Etelä-Savoon liitetyn Suomenniemen kunnan luvut, mutta ne eivät kunnan pienuuden vuoksi olennaisesti vaikuta maakunnan kokonaislukuun. Vuonna 2016 maakunnan asukasluku väheni 688 henkeä syntyvyyttä suuremman kuolleisuuden vuoksi, eli yli sata enemmän kuin edellisellä vuonna. Maakunnassa syntyi elävänä 985 lasta (edellisvuonna 1 098) lasta ja kuoli 1 673 henkeä (edellisvuonna 1 667) joten nimenomaan syntyneiden määrä pieneni.

Suhteessa väestöön syntyvyys oli suurinta Lemillä (0,91 lasta alueen sataa asukasta kohti). Kyse on laskennallisesta luvusta, joka ei niinkään kuvasta väestön hedelmällisyyttä, luvussa heijastuu myös alueen ikärakenne. Matalinta syntyvyys oli Savitaipaleella (0,42 lasta sataa asukasta kohti). Maakunnan keskiarvo oli 0,75 lasta sataa asukasta kohti (koko Suomi 0,96).

Ikärakenteen vaikutus näkyy tietenkin myös kuolleiden suhteellisissa määrissä. Väestön ikärakenteen vanhetessa kuolleiden suhteellinen osuus väestöstä kasvaa. Vuonna 2016 maakunnassa kuoli 1,28 % väestöstä (laskelmassa on käytetty vuoden lopun väkilukua). Suurin suhteellinen kuolleiden osuus oli Parikkalassa (2,37 %), melko korkea myös Savitaipaleella (2,12 %) ja matalin Taipalsaarella (0,85 %). Koko Suomen keskiarvo oli 0,98 %.

Syntyneiden ja kuolleiden suhde ei ole liikkuvassa ja muuttuvassa maailmassa ainoa alueen väestön määrään ja rakenteeseen vaikuttava tekijä. Usein eniten ja nopeimmin jonkin alueen väkilukuun vaikuttaa muuttoliike. Vuonna 2016 maakunta menetti maan sisäisessä muuttoliikkeessä muualle Suomeen 417 henkeä, ja sai lisäväestöä siirtolaisuudesta 462 henkeä, joten luonnollinen väestönmuutos oli suurin väkiluvun laskuun vaikuttanut tekijä.

Kun alueen luonnollinen väestönlisäys on pitkään negatiivinen, alueen väestöpohja pienenee. Tämä vähentää hyödykkeiden kysyntää, infrastruktuurin käyttöä jne. Toisaalta pienentyvä väestömäärä voi olla monen kuormitustyyppisen ympäristöindikaattorin kannalta hyvä asia. Jos väestön väheneminen ei ole niin suurta, että kulutuskysynnän lasku vaarantaa merkittävästi alueen talouspohjaa, infrastruktuurin käytössä on mahdollisuus nostaa laatua määrällisen käytön rinnalle (esimerkkinä vaikkapa pienemmät, opetuksellisesti paremmat oppilasryhmät, viihtyisämmät päiväkodit, ruuhkattomamat tiet, pienempi jätekuormitus jne.).

Indikaattorin kehittyminen: Etelä-Karjalassa indikaattorin S2 trendisuora on ollut v.-10 –15 laskusuuntainen ja kehittyy kansallista kehitystä heikommin. Etelä-Karjalassa indikaattori S2 on vuoden 2010 jälkeen kehittänyt **negatiivisesti**, kansallista kehitystä **heikommin** indikaattorin tason oltua v.2015 kansallista tasoa **heikompi**.