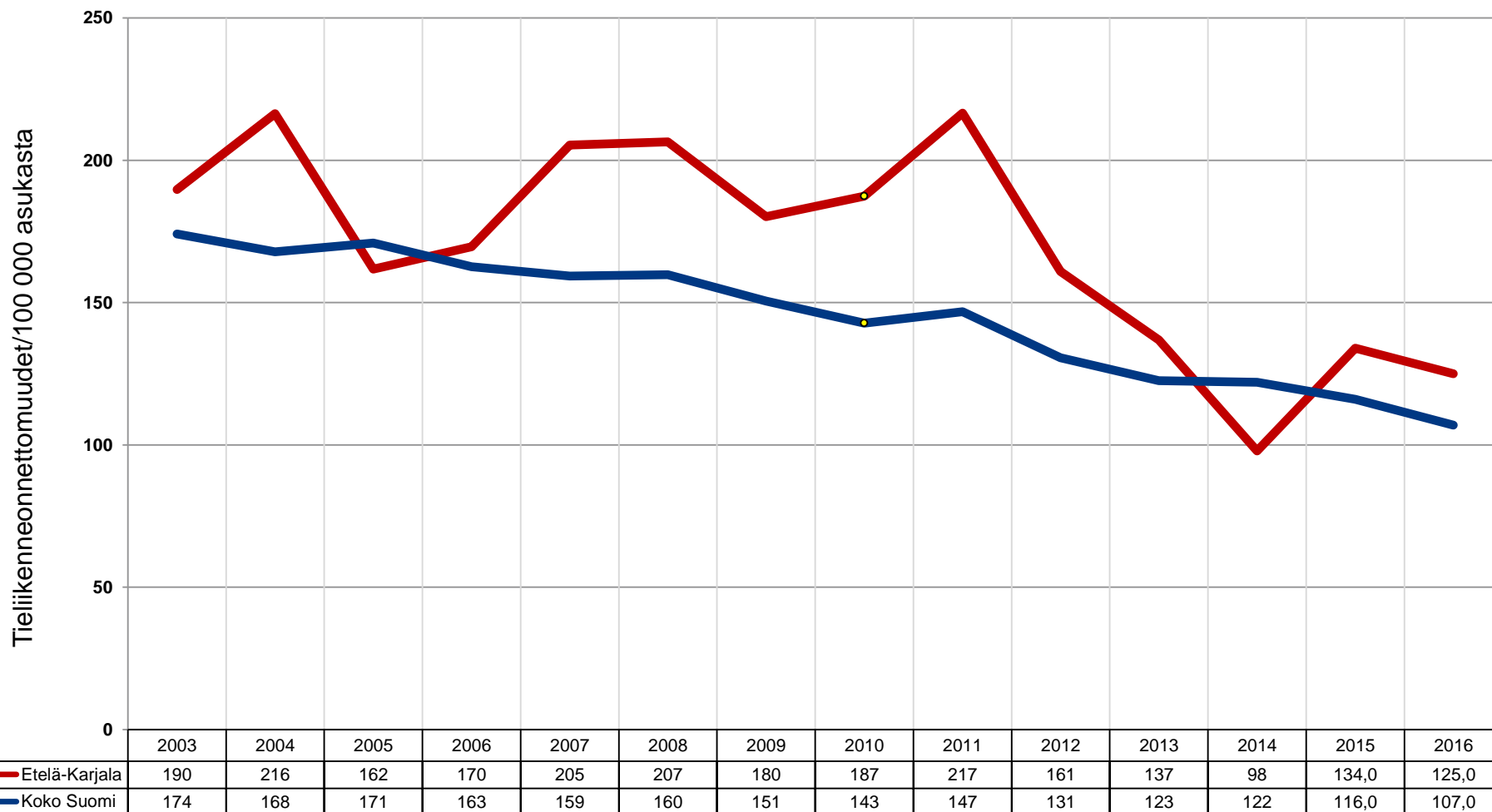
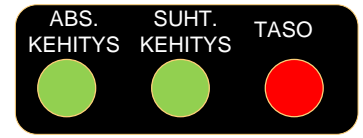




S16. Henkilövahinkoon johtaneet tieliikenneonnettomuudet, loukkaantuneet (Etelä-Karjala)



Lähde: Tilastokeskus, Liikenneviraston Tietilastot



S16. Henkilövahinkoon johtaneet tieliikenneonnettomuudet, loukkaantuneet (Etelä-Karjala)

Arviointiperusteet: Henkilövahinkoihin johtaneilla tieliikenneonnettomuuksien määrien mittauksella halutaan arvioida väestön tiellä liikkumisen turvallisuutta. Teillä liikutaan usein päivittäin, joten teiden turvallisuus on osa arkipäivän viihtyvyyttä ja hyvinvointia. Heikko tai hyvä turvallisuuden taso vaikuttaa pitkällä aikavälillä myös alueen vetovoimaisuuteen ja kykyyn houkutelaa asukkaita ja matkailijoita. Kaikki loukkaantumiseenkaan johtaneet onnettomuudet eivät tule tietoon. Mm. lievät polkupyöräonnettomuudet tai muut vähäisiin vahinkoihin johtaneet onnettomuudet voidaan sopia osapuolten kesken ilmoittamatta asiaa poliisille (ks. Tilastokeskuksen julkaisu ”Tieliikenneonnettomuudet 2012, 11). Vuoden 2016 luvut ovat ennakkotilastoja.

Vuonna 2016 henkilövahinkoihin johtaneita onnettomuuksia tuli poliisin tietoon yhteensä 4 730 kpl, joissa kuoli 256 ja loukkaantui 5 888 henkilöä. Tieliikenneonnettomuuksien määrä väheni Suomessa yhdeksän prosenttia edellisvuodesta. Sekä onnettomuuksissa loukkaantuneiden määrä (- 8 %), että kuolleiden määrä laski (- 5 %). Etelä-Karjalassa tapahtui 121 onnettomuutta, joissa kuoli 13 ja loukkaantui 163 henkilöä. Onnettomuuksien määrä laski 10 % edellisvuodesta. Loukkaantuneiden määrä laski 7 % (edellisvuonna 176 henkilöä). Kuolleiden määrä nousi kahdella henkilöllä.

Henkilövahinkoihin johtaneita onnettomuuksia voidaan suhteuttaa myös asukasmääriin. Kuolemaan johtaneiden onnettomuuksien määrä oli 10,0 henkeä alueen 100 000 asukasta kohti (koko maa 4,7). Maakunnan luku on viimeksi ollut näin korkea vuonna 2006. Myös loukkaantuneiden suhteellisilla määrillä (125) mitattuna Etelä-Karjala on maan keskiarvoa (107) turvattomampi tiellä liikkujalle.

Etelä-Karjalassa tieliikenneonnettomuuksissa loukkaantuneista 42 % oli henkilöauton kuljettajia. Toiseksi suurin (18 %) loukkaantuneiden ryhmä oli henkilöauton matkustajat. Mopolla oli liikenteessä 15 % ja moottoripyörällä 6 % loukkaantuneista. Myös pyöräilijöiden osuus oli 6 %. Jalankulkijoita loukkaantuneista oli 7 %. Nuoremmissa ikäryhmissä (0-9 vuotiaissa) loukkaantuneita oli vähän. Eniten loukkaantuneita oli 15–17 -vuotiaiden ryhmässä (16 % kaikista loukkaantuneista).

Tiestön sijainnilla ja liikennemäärillä on tietenkin vaikutusta onnettomuuslukuihin. Teillä liikkuu paljon muitakin kuin alueen omia asukkaita. Onnettomuuksia voi myös verrata liikennesuoritteisiin. Etelä-Karjalassa henkilövahinkoihin johtaneita tieliikenneonnettomuuksia oli miljoonaa autokilometriä kohti 0,13. Suhdeluku on maan keskiarvon tasolla.

Indikaattorin kehittyminen: Etelä-Karjalassa indikaattori S16 on kehittynyt vuoden 2010 jälkeen **positiivisesti**, kansallista kehitystä **paremmin** indikaattorin tason oltua v. 2016 kansallista tasoa **heikompi**.