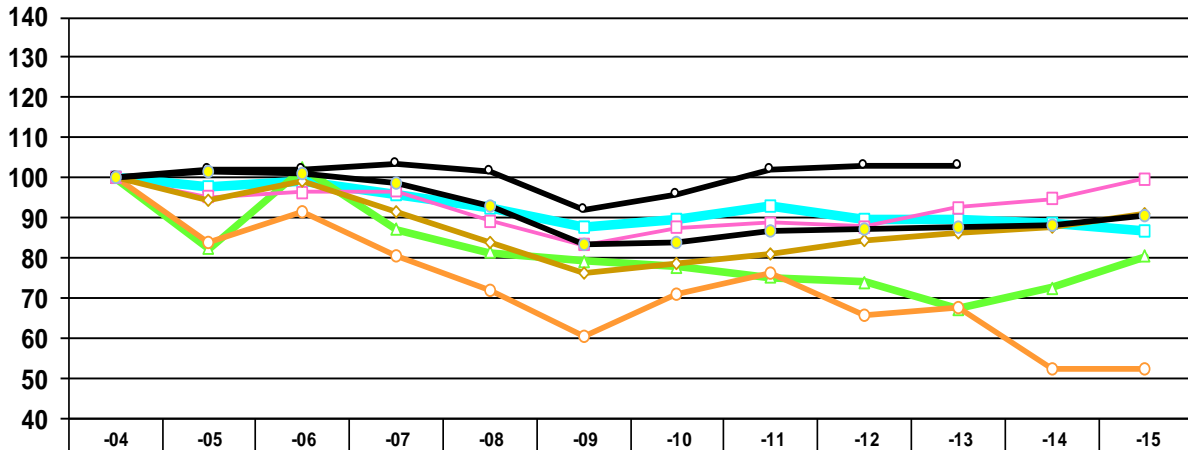
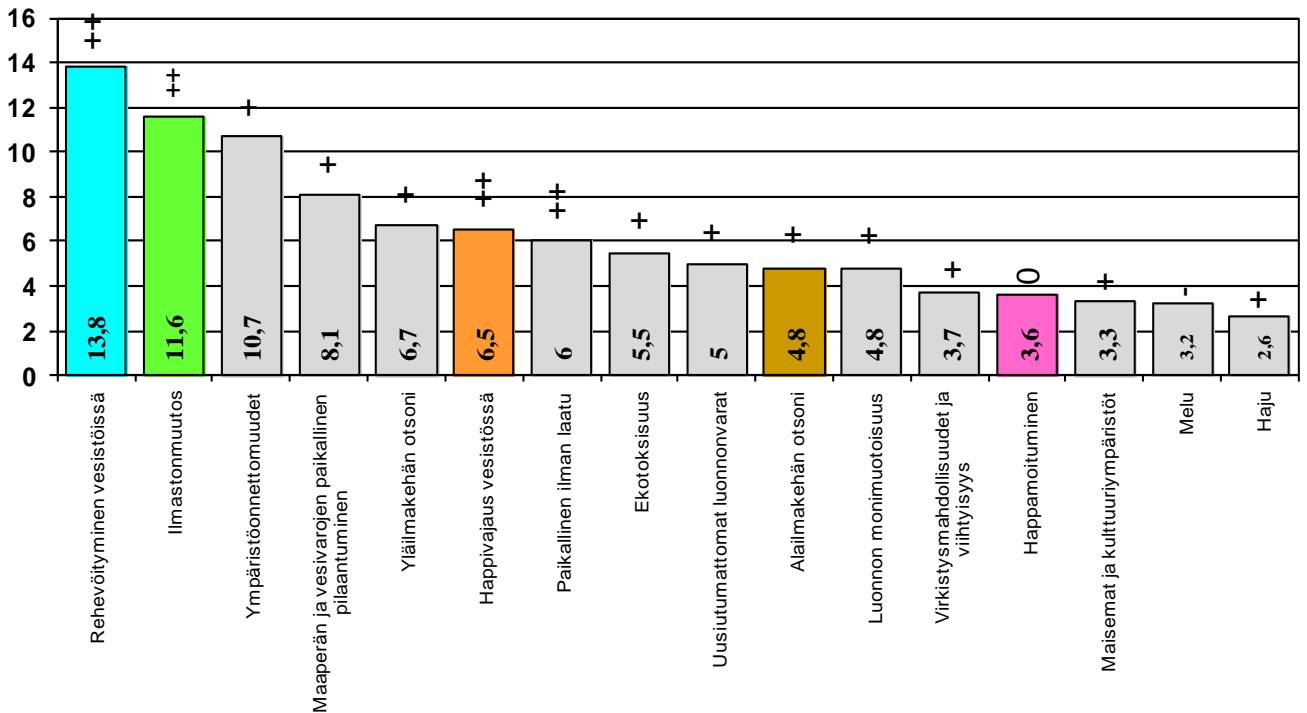


YMPÄRISTÖVAIKUTUSLUOKKAINDIKAATTORIEN JA ARVONLISÄYKSEN SUHTEELLINEN KEHITYS



YMPÄRISTÖONGELMALUOKKIEN KESKIVÄRTÖPAINOT (%)



Maailmanlaajuiset taloussuhdanteet vaikuttavat voimakkaasti vientivetoisessa Kymenlaaksossa. Tällä vuosikymmenellä kasvu on ollut kuitenkin hidasta, johtuen kansainvälisistä suhdanteista ja euron nopeasta vahvistumisesta dollariin nähden mitkä ovat vaikuttaneet erityisesti metsäteollisuuden kehitykseen. Päästöt ovat olleet laskusuunnassa vuodesta 1998 lukuun ottamatta teollisuuden rehevöittäviä päästöjä sekä energiantuotannon ajoittaisia hiilidioksidipikkejä. Kasvihuonekaasupäästöjen merkittävään vähenemiseen on vaikuttanut metsäteollisuuden luopuminen kivihilen käytöstä ja alueen merkittävimmän kivihilivoimalaitoksen alasajo.

Alemman graafin arvioissa ympäristöongelmaluokan yläpuolella olevat plusmerkki (+) tarkoittaa 5 % parannusta, miinus (-) 5 % heikennystä ja nolla (0) ei muutosta viimeisen 10 v. aikana. Kertomalla arviot vuoden 2008 keskiarvopainoilla, saadaan noin 6 % parannus ympäristövaikutuksille v.-04 - -13; arvonlisäys on kasvanut vastaavasti noin 3 %. Edellä esitetyn perusteella voidaan karkeasti arvioida, että Kymenlaakson ekotehokkuus on lisääntynyt n. 9 prosentilla v.-04 - 13, kun otetaan huomioon vain alueen toimintojen aiheuttamat ympäristövaikutukset (suppea lähestymistapa), ja kun arvonlisäystä pidetään taloudellisen hyvinvoinnin mittana. Mikäli taloudellisen hyvinvoinnin mittana pidetään BKT:tä, on vastaavalla arviointitavalla alueen ekotehokkuus heikentynyt v. 2004 - 2015 noin 4 %.